



STRATEGIA ROZWOJU
GMINY CZARNA DĄBRÓWKA
NA LATA 2023 - 2030

Spis treści

Wprowadzenie.....	3
Wykaz skrótów	5
Wnioski z diagnozy sytuacji społecznej, gospodarczej i przestrzennej, z uwzględnieniem obszarów funkcjonalnych, w tym miejskich obszarów funkcjonalnych	6
Wnioski z przeprowadzonej analizy	9
Model struktury funkcjonalno-przestrzennej gminy	13
Ustalenia i rekomendacje w zakresie kształtowania i prowadzenia polityki przestrzennej w gminie.....	32
Obszary strategicznej interwencji	37
Cele strategiczne rozwoju w wymiarze społecznym, gospodarczym i przestrzennym. Kierunki działań podejmowanych dla osiągnięcia celów strategicznych. Oczekiwane rezultaty planowanych Działań oraz wskaźniki ich osiągnięcia.....	47
System realizacji strategii, w tym wytyczne do sporządzania dokumentów wykonawczych.....	67
Podmioty zaangażowane w realizację strategii wraz z podziałem zadań.....	67
Wytyczne do sporządzania dokumentów wykonawczych	70
Sposób monitorowania i ewaluacji realizacji strategii oraz jej aktualizacji.....	75
Monitoring Strategii	75
Ewaluacja Strategii	81
Aktualizacja Strategii	83
Ramy finansowe i źródła finansowania.....	84
Spis tabel.....	88
Spis rysunków.....	89

Wprowadzenie

Strategia Rozwoju Gminy Czarna Dąbrówka na lata 2023 – 2030 została opracowana zgodnie z zasadami wielowymiarowej i długofalowej koncepcji rozwoju jednostek samorządu terytorialnego. Strategia stanowi kluczowy program pozwalający wdrażać rozwiązania wykorzystujące wewnętrzny i zewnętrzny potencjał gminy. Służy ona również marginalizacji negatywnych zjawisk występujących w sferze społecznej, gospodarczej i przestrzennej.

Okres obowiązywania niniejszej Strategii określono na rok 2030. Pozwoliło to na zdefiniowanie długoterminowego kształtu polityki rozwoju gminy. Okres ten pozwala również zapewnić ciągłość kierunków działań zaplanowanych do realizacji w gminie. Koncepcja rozwoju gminy Czarna Dąbrówka składa się z założeń o różnym poziomie szczegółowości (wizja, misja, cele różnego poziomu oraz kierunki działań). Połączenie długoterminowości, wieloaspektowości oraz rozbudowanego systemu realizacji działań pozwoliło na opracowanie wielowymiarowej, spójnej i realnej do wdrożenia koncepcji rozwoju gminy Czarna Dąbrówka.

Podstawą do opracowania Strategii Rozwoju Gminy Czarna Dąbrówka na lata 2023 – 2030 była Diagnoza sytuacji społecznej, gospodarczej i przestrzennej. Nie stanowi ona integralnej części niniejszego dokumentu, jednak przy tworzeniu Strategii opracowano wynikające z niej wnioski. Stanowiły one podstawę do sformułowania polityki rozwoju gminy. Wnioski te zaprezentowano w formie analizy SWOT, oddzielnie dla systemu społecznego, gospodarczego i przestrzennego. Podział na sfery wykorzystano także przy tworzeniu niniejszej Strategii Rozwoju Gminy Czarna Dąbrówka na lata 2023 – 2030. Założenia i kierunki rozwoju gminy są dostosowane do sytuacji gminy w każdej ze sfer.

W ramach niniejszej Strategii został opracowany model struktury funkcjonalno-przestrzennej gminy Czarna Dąbrówka wraz z rekomendacjami dotyczącymi kształtowania polityki przestrzennej do roku 2030. Model ten został oparty o postanowienia wynikające bezpośrednio z obowiązujących zapisów Studium Uwarunkowań i Kierunków Zagospodarowania Przestrzennego Gminy Czarna Dąbrówka. Uwzględnia on również wytyczne zdefiniowane w ramach dokumentów planistycznych wyższego szczebla. Podczas wyznaczania obszarów strategicznej interwencji wykorzystano wnioski płynące z dwóch

podstawowych dokumentów poziomu wojewódzkiego: Strategii Rozwoju Województwa Pomorskiego 2030 oraz Planu Zagospodarowania Przestrzennego Województwa Pomorskiego 2030.

Wielowymiarowy i długoterminowy kształt koncepcji rozwoju gminy jest kluczowym elementem niniejszej Strategii. Koncepcja rozwoju gminy została oparta o wizję oraz misję, a także cele strategiczne i cele operacyjne ujęte w podziale na poszczególne sfery.

W stosunku do celów strategicznych opracowane zostały kierunki działań umożliwiające ich osiągnięcie. W stosunku do kierunków działań zdefiniowano natomiast ich oczekiwane rezultaty wraz z wskaźnikami określającymi poziom ich osiągnięcia.

Strategia Rozwoju Gminy Czarna Dąbrówka na lata 2023 – 2030 zawiera również system zarządzania wdrażaniem założeń wynikających z dokumentu. Jest on dostosowany do wewnętrznych uwarunkowań gminy. W celu kontroli procesu wdrażania założeń opracowano narzędzia monitoringu, ewaluacji i aktualizacji niniejszej Strategii. Ostatnim elementem składającym się na niniejszą Strategię jest syntetyczny plan finansowy.

Strategia Rozwoju Gminy Czarna Dąbrówka na lata 2023 – 2030 jest dokumentem nadrzędnym w stosunku do pozostałych planów, strategii i programów obowiązujących na terenie gminy. W celu zapewnienia ich komplementarności ze Strategią opracowane zostały rekomendacje oraz wytyczne do niniejszych dokumentów.

Strategia została opracowana na podstawie ustawy z dnia 8 marca 1990 r. o samorządzie gminnym (Dz.U. 2022 poz. 559.) oraz ustawy z dnia 6 grudnia 2006 r. o zasadach prowadzenia polityki rozwoju (Dz. U. z 2021 r. poz. 1057.). Zgodnie z informacjami powyżej, w Strategii uwzględniano również wytyczne i regulacje wynikające z dokumentów wyższego rzędu.

Wykaz skrótów

SWOT – Strengths, Weaknesses, Opportunities, Threats (mocne strony, słabe strony, szanse i zagrożenia);

OSI – obszary strategicznej inwestycji;

SRWP 2030 – Strategia Rozwoju Województwa Pomorskiego 2030;

PZPWP 2030 – Plan Zagospodarowania Przestrzennego Województwa Pomorskiego 2030;

KSRR 2030 – Krajowa Strategia Rozwoju Regionalnego 2030;

MOF – miejskie obszary funkcjonalne;

WPF – Wieloletnia Prognoza Finansowa;

GCKiB – Gminne Centrum Kultury i Biblioteka w Czarnej Dąbrowce;

UG – Urząd Gminy w Czarnej Dąbrowce;

GOPS – Gminny Ośrodek Pomocy Społecznej w Czarnej Dąbrowce;

CIT – Centrum Informacji Turystycznej w Czarnej Dąbrowce;

PUP – Powiatowy Urząd Pracy w Bytowie;

Wnioski z diagnozy sytuacji społecznej, gospodarczej i przestrzennej, z uwzględnieniem obszarów funkcjonalnych, w tym miejskich obszarów funkcjonalnych

Analiza SWOT pozwala na zidentyfikowanie i sformułowanie podstawowych założeń strategicznych danej jednostki terytorialnej. Stanowi ona podsumowanie przeprowadzonej uprzednio diagnozy społecznej, gospodarczej i przestrzennej gminy Czarna Dąbrówka. Dzięki jej wykorzystaniu możliwe jest uporządkowanie wszystkich informacji zebranych podczas opracowywania diagnozy.

Analiza ta stanowi efektywną metodę identyfikacji słabych i silnych stron gminy oraz badania szans i zagrożeń jakie przed nią stoją. Nazwa SWOT pochodzi od angielskich słów Strengths (mocne strony), Weaknesses (słabe strony), Opportunities (szanse w otoczeniu) oraz Threats (zagrożenia w otoczeniu).

SWOT zawiera określenie czterech grup czynników:

- **"mocne strony"** – czynniki wewnętrzne pozytywne stanowiące silne strony gminy, które należy utrzymać, ponieważ sprzyjają one rozwojowi,
- **„słabe strony"** – czynniki wewnętrzne negatywne stanowiące słabe strony gminy, które niewyeliminowane mogą utrudniać jej rozwój,
- **„szanse"** – czynniki zewnętrzne pozytywne, na które gmina bezpośrednio nie ma wpływu, ale które przy odpowiednim wykorzystaniu mogą sprzyjać jej rozwojowi,
- **„zagrożenia"** – czynniki zewnętrzne negatywne, które również nie są zależne od gminy, jednak które mogą być utrudnieniem dla rozwoju.

W celu pozyskania pełnego obrazu gminy przeprowadzono badanie ankietowe wśród mieszkańców gminy Czarna Dąbrówka. Pozwoliło to na pozyskanie ich opinii w zakresie oceny poziomu życia w gminie. Wyniki z badania ankietowego zostały wykorzystane przy definiowaniu czynników wpływających na sytuację społeczną, gospodarczą i przestrzenną gminy.

Poza wnioskami wynikającymi z Diagnozy sytuacji społecznej, gospodarczej i przestrzennej oraz badania ankietowego wykorzystano również wewnętrzne opracowania i raporty gminne, jak np. Strategia Rozwiązywania Problemów Społecznych w Gminie Czarna Dąbrówka na lata 2021 – 2027, czy Aktualizacja Programu Ochrony Środowiska dla Gminy Czarna Dąbrówka na lata 2022 – 2025 z uwzględnieniem perspektywy do 2029 roku. Uwzględniono również wnioski płynące z analizy Strategii Rozwoju Społeczno-Gospodarczego Powiatu Bytowskiego na lata 2015-2022.

Analizę SWOT przeprowadzono oddzielnie dla każdego z trzech podsystemów w gminie (społecznego, gospodarczego i przestrzennego). Kolejne elementy Strategii Rozwoju Gminy Czarna Dąbrówka na lata 2023-2030 bezpośrednio lub pośrednio wynikają z wniosków zaprezentowanych w poniższej tabeli.

Tabela 1. Wyniki analizy SWOT

Strefa społeczna	
Mocne strony	Słabe strony
Korzystna struktura wiekowa mieszkańców i stosunkowo duży udział osób w wieku produkcyjnym w strukturze wiekowej gminy.	Spadek liczby mieszkańców w gminie.
Systematyczny spadek poziomu bezrobocia wśród mieszkańców.	Ujemne saldo migracji.
Spadek bezrobocia wśród osób z wykształceniem wyższym.	Rosnąca liczba osób w wieku poprodukcyjnym.
Dobrze zorganizowany system opieki społecznej.	Wysoki wskaźnik obciążenia demograficznego.
Spadek liczby osób oraz gospodarstw domowych korzystających z zasiłków pomocy społecznej.	Duży udział osób długotrwale bezrobotnych wśród osób pozostających bez pracy.
Placówki szkolne w pełni zaspokajające potrzeby edukacyjne mieszkańców.	Stosunkowo wysoki wskaźnik beneficjentów środowiskowej pomocy społecznej na 10 tys. mieszkańców.
Systematyczny wzrost liczby dzieci uczęszczających do przedszkoli i szkół podstawowych.	Niski poziom wyników egzaminów 8-klasisty świadczący o niewystarczającym poziomie kształcenia.
Wysoki współczynnik skolaryzacji wśród uczniów szkół podstawowych w gminie.	Brak miejsc spotkań dla młodzieży w gminie.

Dostępność wielu obiektów sportowych.	Niski poziom opieki zdrowotnej.
Aktywna działalność organizacji samorządowych na terenie gminy.	Zmniejszające się zainteresowanie mieszkańców ofertą biblioteczną.
Aktywna działalność Gminnego Ośrodka Kultury i Biblioteki w Czarnej Dąbrówce – organizacja wielu wydarzeń, zrzeszanie mieszkańców, prowadzenie zajęć dla dzieci i dorosłych.	
Szanse	Zagrożenia
Trend społeczny dotyczący promowania zdrowego trybu życia.	Proces starzenia się społeczeństwa.
Coraz częściej spotykane przenoszenie się społeczeństwa z miast na tereny wiejskie.	Odływ młodzieży na studia oraz niski odsetek powrotów po ukończeniu edukacji wyższej.
Strefa gospodarcza	
Mocne strony	Słabe strony
Coraz większy poziom aktywności ekonomicznej mieszkańców.	Brak dużych oraz średnich przedsiębiorstw.
Zjawisko spadku ilości wyrejestrowań działalności gospodarczych.	Niski udział dochodów własnych gminy w strukturze dochodów.
Wysoki poziom wskaźnika liczby podmiotów zarejestrowanych na 1 tys. mieszkańców gminy.	Słabo rozwinięta baza turystyczna.
Wysoki udział wydatków inwestycyjnych w wydatkach budżetowych gminy.	Niewykorzystanie potencjału turystycznego gminy.
Wysokie dochody budżetowe na 1 mieszkańca.	
Atrakcyjne zaplecze kulturowe związane z kulturą Kaszub.	
Istniejące regulacje w zakresie zagospodarowania przestrzennego.	
Brak przemysłu ciężkiego na terenie gminy.	
Szanse	Zagrożenia
Trend związany z popularyzacją agroturystyki.	Sezonowość w turystyce.
Atrakcyjność turystyczna regionu.	Przynależność do wykazu gmin zagrożonych trwałą marginalizacją (prognozowanie na lata 2021-2027).

Dostępność zewnętrznych źródeł finansowania.	Konkurencja ze strony większych ośrodków, które posiadają większe znaczenie turystyczne.
Strefa przestrzenna	
Mocne strony	Słabe strony
Wzrost zasobów mieszkaniowych w gminie.	Dość niska przeciętna powierzchnia użytkowa mieszkania na 1 osobę.
Sprawny system gospodarowania odpadami.	Niski wskaźnik liczby mieszkań na 1 tys. mieszkańców.
Bardzo dobra jakość powietrza.	Niedostateczna nośność oraz zły stan nawierzchni dróg gminnych.
Dobra sieć drogowa i dobre skomunikowanie z resztą regionu.	Niski udział wydatków na drogi publiczne w wydatkach ogółem gminy.
Duża lesistość.	Komunikacja autobusowa rozwinięta w niskim stopniu.
Zmodernizowane sieci wodociągowo-kanalizacyjne.	Brak komunikacji kolejowej.
Rozwinięta sieć szlaków turystycznych.	
Szanse	Zagrożenia
Rozwój technologii związanych z odnawialnymi źródłami energii.	Potencjalny kryzys klimatyczny.
Wzrost świadomości ekologicznej społeczeństwa.	

Źródło: Opracowanie własne

Wnioski z przeprowadzonej analizy

Z przeprowadzonej analizy SWOT wynika, że do najważniejszych mocnych stron gminy zaliczyć można przede wszystkim:

I. Wysoki poziom aktywności ekonomicznej mieszkańców.

Świadczą o nim systematyczne wzrosty zarówno liczby przedsiębiorstw działających na terenie gminy, jak i osób fizycznych prowadzących własną działalność gospodarczą. W gminie Czarna Dąbrówka odnotowuje się także relatywnie wysoki poziom wskaźnika liczby podmiotów zarejestrowanych na 1 tys. mieszkańców gminy.

II. Potencjał turystyczny.

Wynika on przede wszystkim z dużej lesistości gminy, bogactwa jezior, bliskości Parku Krajobrazowego „Dolina Słupi”, występowania rozwiniętej sieci szlaków turystycznych oraz zaplecza kulturowego związanego z kulturą Kaszub.

III. Aktywność społeczna mieszkańców.

Objawia się ona w prężnej działalności organizacji pozarządowych na terenie gminy oraz dużym zainteresowaniem wydarzeniami kulturowymi i sportowymi.

Wśród kluczowych słabych stron gminy Czarna Dąbrówka wynikających z analizy SWOT wyróżnić można:

I. Utrzymujące się ujemne saldo migracji.

Ujemne saldo migracji świadczy o przewadze liczby osób wymeldowujących się nad osobami meldującymi się w gminie. Zjawisko emigracji ludności z obszaru gminy jest dużym problemem, ponieważ emigrują głównie osoby w wieku produkcyjnym. W związku z tym struktura mieszkańców wedle ekonomicznych grup ludności z roku na rok staje się coraz mniej korzystna.

II. Niewykorzystanie potencjału turystycznego gminy.

Gmina w niedostatecznym stopniu angażuje się w promocję swoich walorów turystycznych (kulturowych i przyrodniczych). Mimo stosunkowo wysokiego potencjału turystycznego wynikającego z położenia gminy baza noclegowa jest słabo rozwinięta.

III. Niski poziom kształcenia uczniów w szkołach podstawowych.

Świadczą o tym przede wszystkim stosunkowo niskie wyniki egzaminu 8-klasisty w porównaniu do podobnych gmin.

Najważniejsze szanse dla rozwoju gminy Czarna Dąbrówka wynikają przede wszystkim z panujących trendów dotyczących przenoszenia się ludności z dużych ośrodków miejskich na tereny wiejskie. Dodatkowo sprzyjać gminie powinien coraz większy wzrost zainteresowania agroturystką, a także promowanie turystyki krajowej.

Wśród zagrożeń dla rozwoju gminy kluczowe znaczenie ma konkurencja ze strony większych ośrodków, które przez większy potencjał turystyczny przyciągają turystów oraz inwestorów. Dodatkowo na rozwój gminy negatywnie mogą wpłynąć skutki pandemii koronawirusa – zarówno pod względem zapotrzebowania turystycznego, jak i aktywności ekonomicznej mieszkańców. Gmina Czarna Dąbrówka znalazła się również na liście gmin zagrożonych trwałą marginalizacją w prognozie na lata 2021-2027.

Obszary funkcjonalne

Gmina Czarna Dąbrówka przynależy do Obszaru Funkcjonalnego „Środkowe Pomorze” obejmującego kilkanaście gmin z zachodniej części województwa pomorskiego. Zgodnie z Planem zagospodarowania województwa pomorskiego 2030 (PZWP 2030) jest to jeden z obszarów charakteryzujących się najniższym poziomem dostępu do dóbr i usług.

Kluczowym wyzwaniem rozwojowym dla niniejszego obszaru jest:

„Przeciwdziałanie zagrożeniom peryferyzacji i odpływu mieszkańców przez przełamywanie barier dostępności transportowej, podniesienie atrakcyjności osiedleńczej obszaru oraz wykorzystanie lokalnych potencjałów dla rozwoju przemysłu nieuciążliwego oraz walorów przyrodniczo - krajobrazowych i kulturowych dla rozwoju turystyki.¹”

Poniżej wskazane zostały cechy charakteryzujące gminę Czarna Dąbrówka, które są tożsame z potencjałami oraz barierami i zagrożeniami zdefiniowanymi dla Obszaru Funkcjonalnego „Środkowe Pomorze”.

Tabela 2. Korelacja cech gminy Czarna Dąbrówka z potencjałami oraz barierami i zagrożeniami Obszaru Funkcjonalnego "Środkowe Pomorze"

Potencjały	Bariery i zagrożenia
Wysokie zasoby leśne, stanowiące podstawę dla rozwoju branży meblarskiej i przetwórstwa drzewnego.	Niska mobilność mieszkańców wynikająca z niedostosowania organizacji transportu zbiorowego do ich potrzeb, w tym braku pasażerskich połączeń kolejowych.

¹ Plan zagospodarowania przestrzennego województwa pomorskiego 2030

Walory przyrodniczo-krajobrazowe	Niekorzystne trendy demograficzne.
Warunki do rozwoju energetyki opartej na odnawialnych źródłach energii.	Brak silnych podmiotów gospodarczych zapewniających miejsca pracy.
	Niedostateczne wykorzystanie posiadanych zasobów dla rozwoju turystyki.
	Brak pełnego dostępu do usług wyższego rzędu.

Źródło: Opracowanie własne na podstawie Planu zagospodarowania przestrzennego województwa pomorskiego 2030

Model struktury funkcjonalno-przestrzennej gminy

Model struktury funkcjonalno-przestrzennej gminy został opracowany w oparciu o wytyczne z dokumentów strategicznych i planistycznych wyższego rzędu oraz na podstawie zapisów Studium Uwarunkowań i Kierunków Zagospodarowania Przestrzennego Gminy Czarna Dąbrówka². Umiejętnie i skutecznie realizowana polityka przestrzenna pozwala tworzyć tożsamość przestrzenną gminy.

Celem opracowania modelu struktury funkcjonalno-przestrzennej jest zachowanie spójności terytorialnej gminy. Istotne jest zdefiniowanie obecnie pełnionych funkcji przez dane obszary, a następnie nadanie im kierunków rozwoju. W ramach wypracowanego modelu scalono tereny o tożsamych uwarunkowaniach i specyfice, wyznaczając w ten sposób obszary o zwartej i w pełni wykształconej strukturze funkcjonalno-przestrzennej.

Formułując założenia modelu funkcjonalno-przestrzennego gminy zwrócono uwagę na:

- uwarunkowania krajobrazowe i przyrodnicze gminy,
- sposób użytkowania gruntów,
- rodzaj i przeznaczenie tkanki przestrzennej gminy,
- potencjał poszczególnych terenów gminnych.

Model struktury funkcjonalno-przestrzennej gminy

Gmina Czarna Dąbrówka usytuowana jest w północno-zachodniej części województwa pomorskiego w powiecie bytowskim. Jest najbardziej wysuniętą na północ gminą w całym powiecie. Graniczy od północy z gminą Potęgowo i Cewice, od wschodu z gminą Dębница Kaszubska, od południa z gminą Borzytuchom, Bytów oraz Parchowo, natomiast od zachodu z gminą Sierakowice.

W skład gminy wchodzi łącznie 57 jednostek osadniczych składających się na 25 sołectw.

² Uchwały Nr XVIII/222/2020 Rady Gminy Czarna Dąbrówka z dnia 28 września 2020 r

Tabela 3. Lista jednostek osadniczych gminy Czarna Dąbrówka

Lp.	Nazwa jednostki osadniczej	Uwagi
1	Będzieszyn	część wsi Jasień
2	Bochowo	
3	Bochówko	
4	Brzezinka	
5	Czarna Dąbrówka	
6	Chojnowo	część wsi Jasień
7	Dąbrowa Leśna	część osady Brzezinka
8	Dęby	przysiółek wsi Otnoga
9	Drażkowo	osada
10	Dwór Rokicki	część wsi Rokiciny
11	Flisów	osada leśna
12	Glińnica	
13	Jasień	
14	Jaszewo	osada
15	Jerzkowice	
16	Kartkowo	osada
17	Karwno	
18	Kleszczyniec	
19	Kłosy	
20	Kostroga	osada
21	Kotuszewo	
22	Kozin	
23	Kozy	
24	Lipieniec	osada leśna
25	Łupawsko	
26	Mikorowo	
27	Mydlita	
28	Niklice	część wsi Rokiciny
29	Nowe Karwno	
30	Nożynko	
31	Nożyno	
32	Obrowo	osada leśna
33	Orle	część wsi Jasień
34	Osowskie	
35	Otnoga	

36	Owsianka	kolonia
37	Pałaki	część wsi Rokity
38	Paszkowo	część wsi Rokitki
39	Podkomorki	osada leśna
40	Podkomorzyce	osada
41	Połupino	przysiółek wsi Kleszczyniec
42	Przybin	osada
43	Przylaski	osada
44	Rokiciny	
45	Rokicki Las	część wsi Rokiciny
46	Rokitki	
47	Rokity	
48	Rudka	przysiółek wsi Mydlita
49	Sieromino	osada
50	Skotawsko	osada leśna
51	Sobolewo	część wsi Rokiciny
52	Soszyce	
53	Świąchowo	kolonia
54	Mnichowo	
55	Wargowo	
56	Wargówko	kolonia
57	Zawiat	przysiółek wsi Otnoga

Źródło: Aneks nr 3 do Studium uwarunkowań i zagospodarowania przestrzennego gminy Czarna Dąbrówka

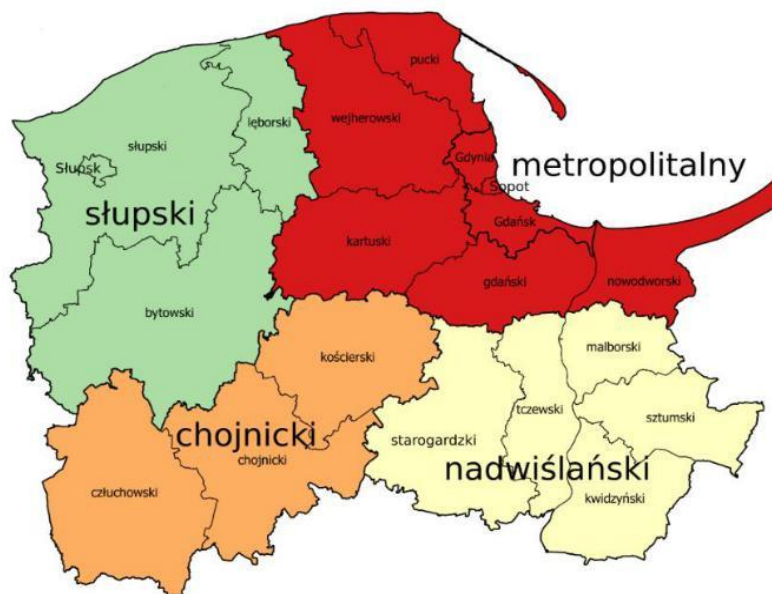
Rysunek 1. Sołectwa gminy Czarna Dąbrówka

Bochowo	Bochówko	Czarna Dąbrówka	Dęby	Jasień
Jerzkowice	Kartkowo	Karwno	Kleszczyniec	Kłosy
Kotuszewo	Kozy	Mikorowo	Mydlita	Nożynko
Nożyno	Osowskie	Otnoga	Podkomorzyce	Przyłaski
Rokitki	Rokiciny	Rokity	Unichowo	Wargowo

Źródło: Opracowanie własne

Gmina Czarna Dąbrówka znajduje się na terenie słupskiego subregionu województwa pomorskiego określonego w ramach Strategii Rozwoju Województwa Pomorskiego 2030.

Rysunek 2. Subregiony województwa pomorskiego



Źródło: Strategia Rozwoju Województwa Pomorskiego 2030

Południowo-zachodni obszar gminy leży na terenie Wysoczyzny Polanowskiej, natomiast część północno-wschodnia znajduje się w zasięgu Pojezierza Kaszubskiego. Większość (około 60% terenu Gminy Czarna Dąbrówka) pokrywają lasy.

Obszar gminy położony jest w obrębie zlewni trzech dużych rzek przymorskich: Łupawy, Słupi oraz Łeby wraz z ich dopływami. Rzeki posiadają górski charakter, ponieważ płyną przez piękne krajobrazowo doliny. Obfitują one w wiele gatunków ryb. Na terenie gminy występują trzy główne jednostki morfologiczne, które mają istotny wpływ na ukształtowanie terenu oraz na cały krajobraz³:

- wysoczyzna morenowa,
- równiny sandrowe w ramach Pradoliny Pomorskiej,
- doliny w rynnach polodowcowych – z jeziorem Jasień, jeziorem Skotawsko, rynną Nożyńską, doliną marginalną Skotawy oraz z jeziorami Kozie i Mikorowo.

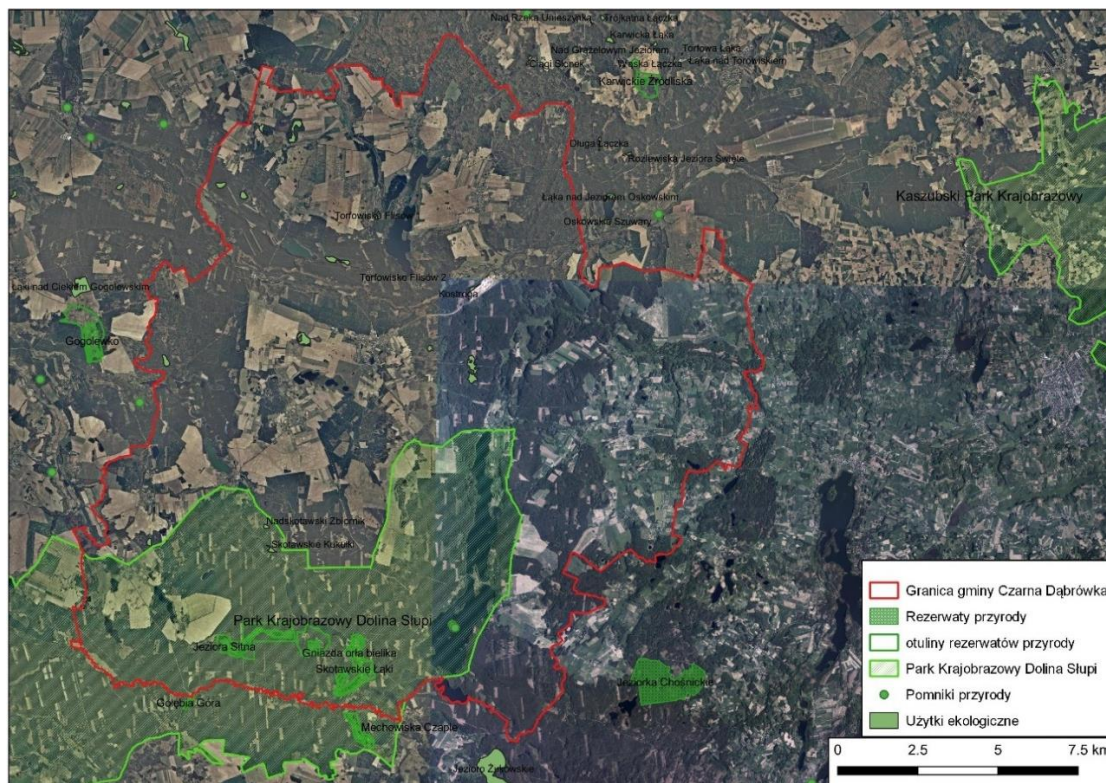
Krajobraz gminy tworzą liczne jeziora. W sumie w gminie znajduje się ich 26. Większość z nich to jeziora przepływowe położone przy szlaku rzek. Największe jeziora to Jasień Południowy (336,70 ha) oraz Jasień Północny (204,50 ha).

Gmina charakteryzuje się bardzo dobrym stanem środowiska ze względu na przeważający udział obszarów objętych ochroną i niezainwestowanych. Dodatkowo na stan środowiska w gminie wpływa brak znaczących źródeł zanieczyszczeń, wynikający z braku występowania dużych zakładów przemysłowych na terenie gminy.

Część terenów gminy należy do przyrodniczego systemu obszarów chronionych: parków krajobrazowych (7 292 ha powierzchni gminy), rezerwatów przyrody (105,80 ha), rezerwatów i pozostałych form ochrony przyrody w parkach krajobrazowych (105,63 ha) oraz użytków ekologicznych (71,29 ha) (rys. 4 i 5).

³ Ibidem

Rysunek 3. Obszary chronione natury w gminie Czarna Dąbrówka - cz. 1.



Źródło: Opracowanie własne na podstawie mapy z formami ochrony przyrody <https://www.gov.pl/web/gdos/dostep-dodanych-geoprzestrzennych>

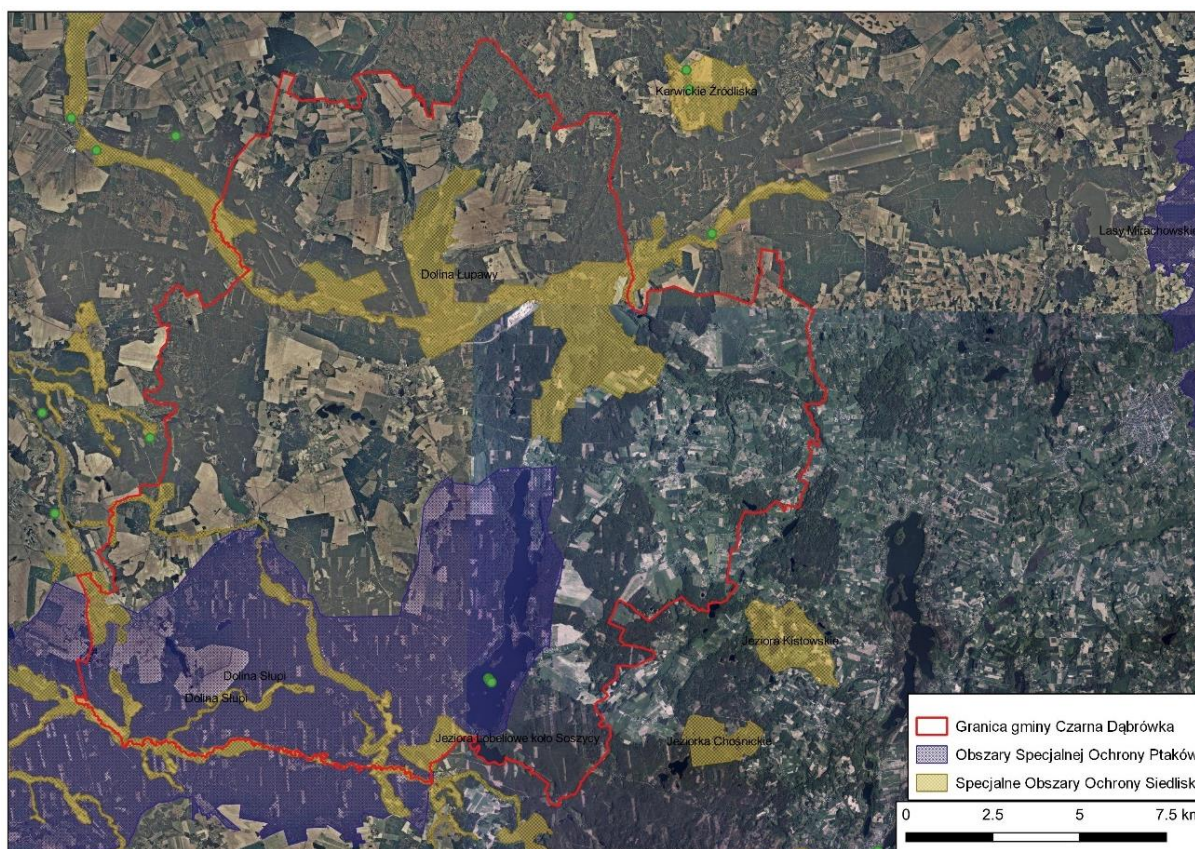
Na terenie gminy znajduje się jeden park krajobrazowy, tj. Park Krajobrazowy „Dolina Słupi”. Obszary prawnie chronione w gminie stanowią również trzy rezerваты przyrody:

- rezerwat przyrody „Jeziora Sitno” – o powierzchni około 40 ha, obejmujący obszar jezior Małe Sitno, Duże Sitno oraz otaczających je torfowisk i lasów,
- rezerwat przyrody „Gniazda Orła Bielika” – o powierzchni około 11 ha, znajduje się na nim starodrzew sosnowy stanowiący ostoję orła bielika,
- rezerwat przyrody „Skotawskie Łąki” – jest to największy z rezerwatów w gminie, zajmuje powierzchnię ponad 54 ha, znajduje się w obszarze źródłowym rzeki Skotawy.

Oprócz powyższych obszarów prawnie chronionych na terenie gminy znajdują się również 4 obszary Natura 2000, czyli obszary objęte ochroną przyrody na terytorium Unii Europejskiej (rys. 5):

- Obszar Natura 2000 Dolina Słupi (OSO) – jego obszar praktycznie pokrywa się z Pakiem Krajobrazowym „Dolina Słupi”, całkowita powierzchnia to ponad 37 tys. ha (z czego ponad 7 tys. ha znajduje się w gminie Czarna Dąbrówka),
- Obszar Natura 2000 Dolina Słupi (SOO) – obejmuje dolinę rzeki Słupi od Sulęcyna do ujścia, wraz z jej dopływami o powierzchni prawie 7 tys. ha (w gminie znajduje się około 600 ha),
- Obszar Natura 2000 Dolina Łupawy (SOO) – całkowita powierzchnia to około 5 tys. ha, na gminę Czarna Dąbrówka przypada około 2 tys. ha, obejmuje on doliny rzek Łupawy i Bukowiny,
- Obszar Natura 2000 Jeziora Lobeliowe koło Soszycy – obszar obejmujący grupę składającą się z czterech jezior: Modre, Obrowo Małe, Pomysko oraz Żabie o łącznej powierzchni wynoszącej około 130 ha, w całości położony w gminie Czarna Dąbrówka.

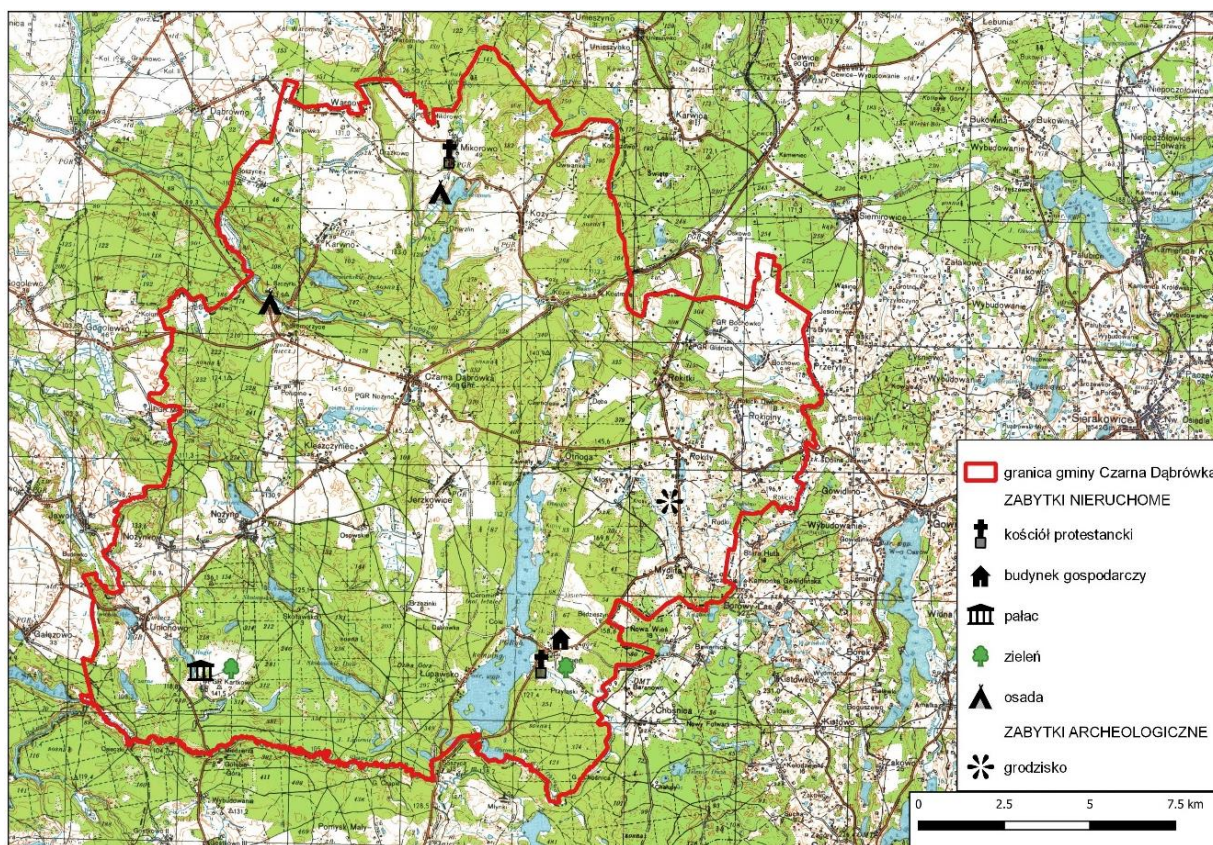
Rysunek 4. Obszary chronione natury w gminie Czarna Dąbrówka – cz. 2.



Źródło: Opracowanie własne na podstawie mapy z formami ochrony przyrody <https://www.gov.pl/web/gdos/dostep-dane-geoprzestrzennych>

Podczas formułowania założeń struktury funkcjonalno-przestrzennej uwzględniono również przestrzenne uwarunkowania kulturowe gminy. Na poniższym rysunku wskazano mapę z zabytkami nieruchomymi i archeologicznymi. Została ona opracowana w oparciu o dane Narodowego Instytutu Dziedzictwa.

Rysunek 5. Przestrzenne uwarunkowania kulturowe w gminie Czarna Dąbrówka



Źródło: Opracowanie własne na podstawie mapy z zabytkami <https://nid.pl/zasoby/rejestr-zabytkow-zasoby/> i <https://api.dane.gov.pl>

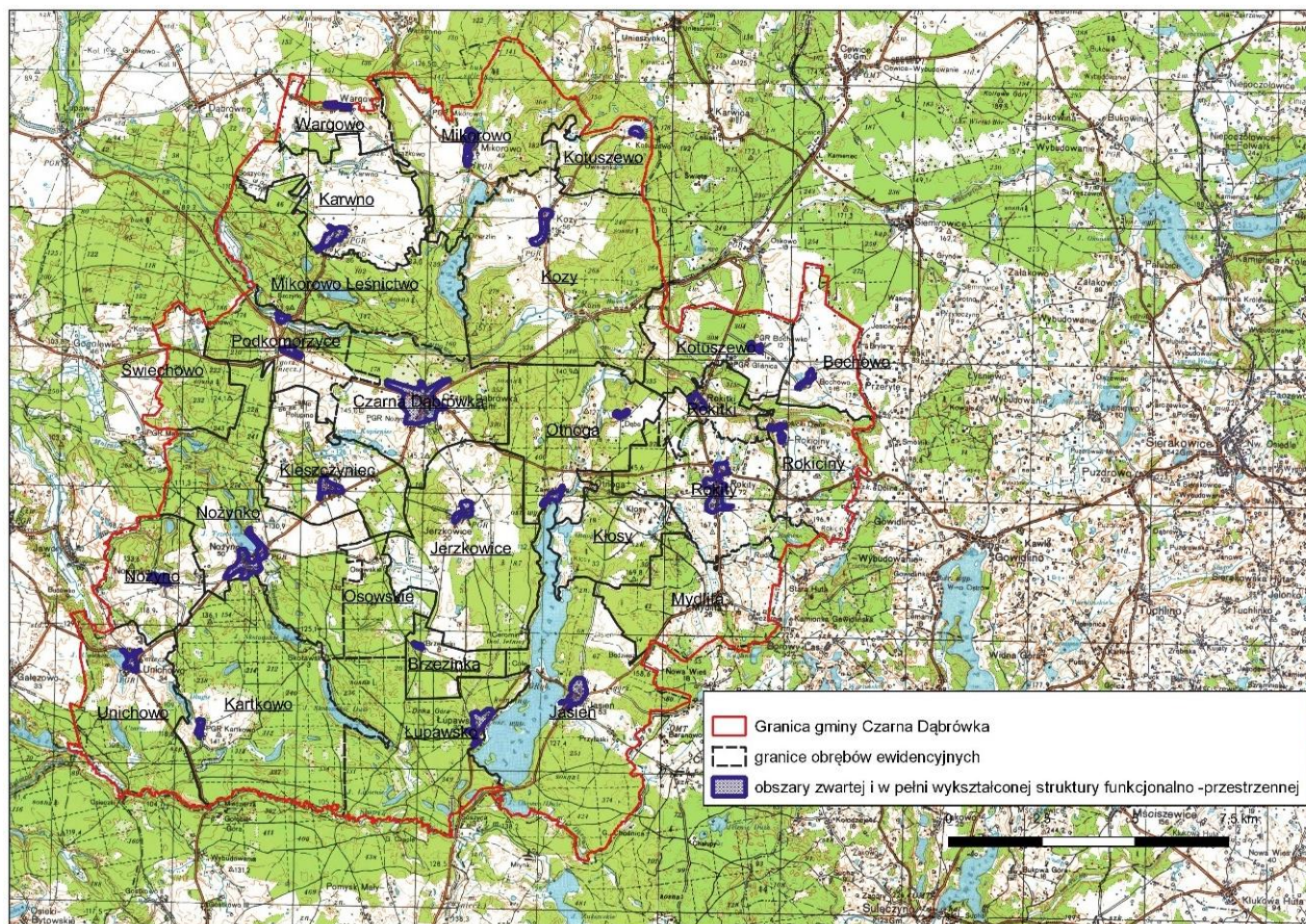
W gminie Czarna Dąbrówka wyznaczone zostały 24 obszary zwartej i w pełni wykształconej struktury funkcjonalno-przestrzennej (rys. 6). Do ich wyznaczenia przyjęte zostały kryteria uwzględniające⁴:

⁴ Studium Uwarunkowań i Kierunków Zagospodarowania Przestrzennego Gminy Czarna Dąbrówka

- wnioski z definicji dotyczących zwartej zabudowy w ustawie o ochronie gruntów rolnych i leśnych⁵,
- stan rozwoju sieci infrastruktury technicznej, w tym dróg i przestrzeni publicznych,
- zróżnicowanie funkcjonalne.

⁵ Ustawa z dnia 3 lutego 1995 r. o ochronie gruntów rolnych i leśnych (tj. Dz.U. z 2017 r. poz. 1161 z późniejszymi zmianami)

Rysunek 6. Model struktury funkcjonalno-przestrzennej gminy Czarna Dąbrówka



Źródło: Opracowanie własne na podstawie Studium Uwarunkowań i Kierunków Zagospodarowania Przestrzennego Gminy Czarna Dąbrówka

Zgodnie z art. 16 ustawy z dnia 20 lipca 2017 r. - Prawo wodne, w gminie Czarna Dąbrówka występują następujące obszary szczególnego zagrożenia powodzią (rys. 8)⁶:

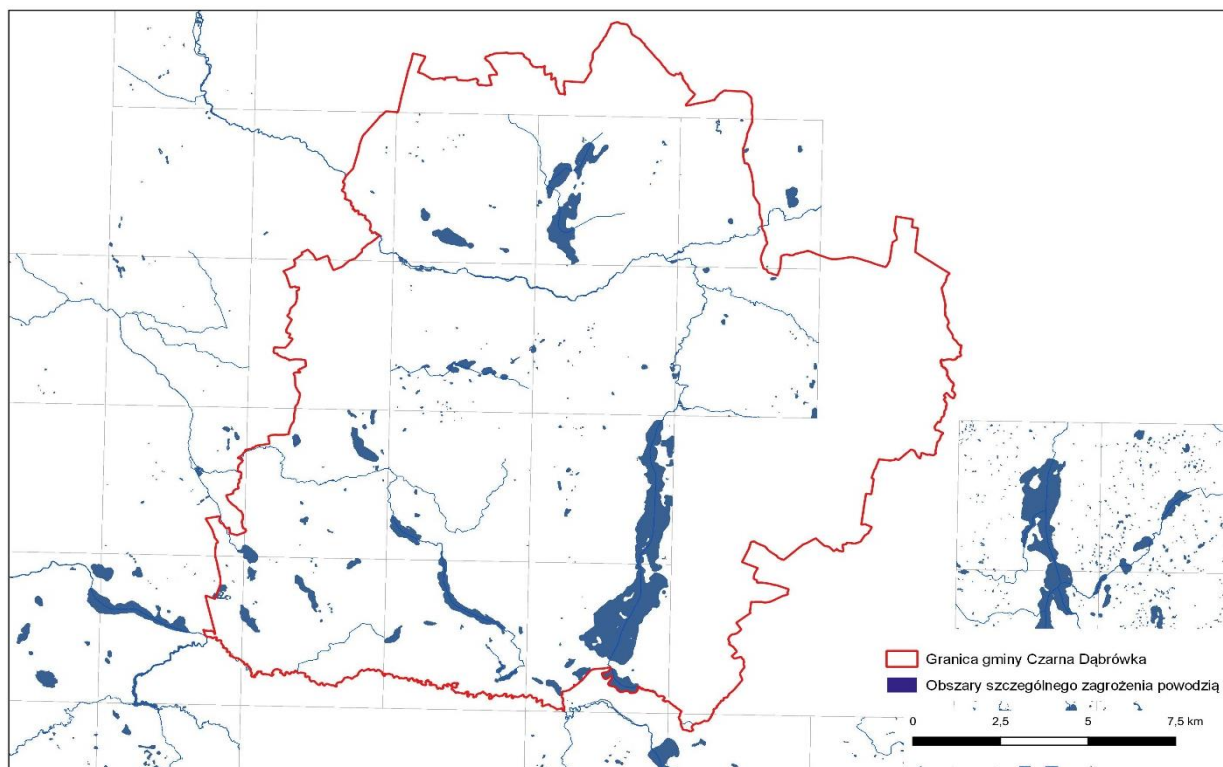
- obszary, na których prawdopodobieństwo wystąpienia powodzi jest średnie i wynosi 1%,
- obszary, na których prawdopodobieństwo wystąpienia powodzi jest wysokie i wynosi 10%,
- obszary między linią brzegu a wałem przeciwpowodziowym lub naturalnym wysokim brzegiem, w który wbudowano wał przeciwpowodziowy, a także wyspy i przymuliska, o których mowa w art. 224, stanowiące działki ewidencyjne.

Na wskazanych poniżej obszarach obowiązują dodatkowe wymogi dotyczące powstawania zabudowy, które wynikają bezpośrednio z ustawy Prawo wodne. W ramach ochrony przeciwpowodziowej będzie realizowana polityka ograniczania spływu wód opadowych i stosowania retencji wody⁷.

⁶ Ustawa z dnia 20 lipca 2017 r. - Prawo wodne (Dz.U. 2021 poz. 2233)

⁷ Studium Uwarunkowań i Kierunków Zagospodarowania Przestrzennego Gminy Czarna Dąbrówka

Rysunek 7. Obszary szczególnego zagrożenia powodzią w gminie Czarna Dąbrówka



Źródło: Opracowanie własne na podstawie portalu Hydroportal https://wody.isok.gov.pl/imap_kzgw

Opracowanie modelu struktury funkcjonalno-przestrzennej jest niezbędnym elementem kompleksowej koncepcji rozwoju gminy. W wyniku jego opracowania, a następnie uwzględnienia w procesie definiowania kierunków rozwoju możliwe jest zachowanie spójności między uwarunkowaniami przestrzennymi, a miejscem i kształtem zaplanowanych interwencji w sferze społecznej i gospodarczej.

Istotnym elementem tworzonego modelu struktury funkcjonalno-przestrzennej jest uwzględnienie wymagań stawianych jednostce samorządowej przez dokumenty planistyczne wyższego rzędu, tj. m.in. przez Plan Zagospodarowania Przestrzennego Województwa Pomorskiego 2030.

Obszar gminy Czarna Dąbrówka znajduje się poza obszarem planowanych i rozbudowywanych korytarzy transportowych o znaczeniu europejskim i regionalnym⁸.

W ramach wyznaczania modelu funkcjonalno-przestrzennego gminy wzięto pod uwagę również stan zaopatrzenia gminy w sektorach: ciepła, paliw gazowych oraz elektroenergetycznym.

Na terenie gminy Czarna Dąbrówka nie funkcjonuje żaden lokalny system ciepłowniczy. System dostarczania w ciepło oparty jest na⁹:

- kotłowni Spółdzielni Mieszkaniowej w Czarnej Dąbrówce,
- mniejszych kotłowniach zaopatrujących w ciepło jedynie obiekty, w których są usytuowane.

Gmina Czarna Dąbrówka nie jest zgazyfikowana.

Za zaopatrzenie gminy pod kątem elektroenergetyki odpowiada Energa Operator S.A. Oddział w Koszalinie. Posiada on na terenie gminy linie elektroenergetyczne o napięciu 15 kV i 0,4 kV oraz stacje transformatorowe 15/04 kV, które obsługiwane są przez Rejon Dystrybucji w Lęborku oraz Rejon Dystrybucji w Bytowie. Gmina zasilana jest z czterech Głównych Punktów Zasilania, zlokalizowanych poza terenem Gminy.

Turystyka ma kluczowe znaczenie dla rozwoju gminy. Kluczowe atrakcje przyrodnicze i kulturowe zostały wymienione powyżej w niniejszym rozdziale. Na potencjał turystyczny gminy Czarna Dąbrówka składa się ponadto infrastruktura turystyczna (gastronomiczna, rekreacyjna i noclegowa) oraz sieć szlaków turystycznych. Na terenie gminy znajduje się ponad 30 ośrodków wypoczynkowych oferujących kompleksową usługę gości. Dostępne są również zespoły zabudowy letniskowej. Infrastruktura ta pozwala na realizację turystyki weekendowej i pobytovej.

⁸ Rozporządzenie Parlamentu Europejskiego i Rady (UE) nr 1315/2013 z dnia 11 grudnia 2013 r. w sprawie unijnych wytycznych dotyczących rozwoju transeuropejskiej sieci transportowej (Dz.U. L 348 z 20.12.2013, str. 1—128)

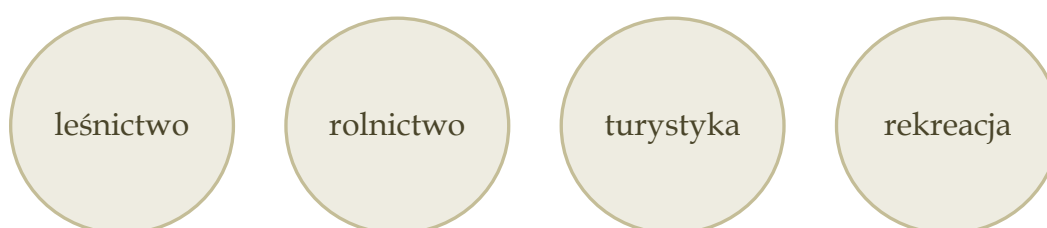
⁹ Plan Gospodarki Niskoemisyjnej dla Gminy Czarna Dąbrówka

Gmina posiada bogaty zespół szlaków turystycznych, które umożliwiają uprawianie aktywnej turystyki krajoznawczej. Składa się on ze ścieżek edukacyjnych: „Karwieńskie Uroczyska” i „Arboretum” oraz ścieżek przyrodniczych: „Słonecznikowy Trakt”, „Szlakiem 5. jezior” i „Wokół jeziora Jasień”. Ponadto na terenie gminy dostępne są szlaki: piesze („Krajobrazy Młodoglacjalne” i „Krainy lasów i jezior”), kajakowe (bardzo popularne rzeki: Słupia i Łupawa) oraz rowerowe (niecałe 10 tras). Gmina uczestniczy w wielopoziomowym projekcie pn. „Pomorskie Szlaki Kajakowe”, w ramach którego wykonano 1 przenoskę na Łupawie (jaz w Kozinie, 85 km szlaku) oraz kompleksowo oznakowano 20 km szlaku na terenie gminy.

Charakterystyka gminy umożliwia ponadto realizację takich aktywności, jak: wędkarstwo, myślistwo, czy też jazdy konne.

Na poniższym rysunku zostały przedstawione kluczowe funkcje realizowane przez gminę Czarna Dąbrówka.

Rysunek 8. Dominujące funkcje gminy



Źródło: Opracowanie własne na podstawie Studium Uwarunkowań i Kierunków Zagospodarowania Przestrzennego Gminy Czarna Dąbrówka

Obszar gminy Czarna Dąbrówka można podzielić funkcjonalnie na dwie strefy¹⁰:

- **T** - strefę z dominacją funkcji turystyki, rekreacji i leśnictwa zajmującą ponad 60% powierzchni gminy (obszary na południe od północnych stref rolniczych, wokół centralnej części gminy oraz jej południowe tereny),

¹⁰ Studium Uwarunkowań i Kierunków Zagospodarowania Przestrzennego Gminy Czarna Dąbrówka

- **R** - strefę z dominacją funkcji rolniczych i obszarów zainwestowanych, która obejmuje poniżej 40% powierzchni gminy (centralna, północna, zachodnia oraz część południowo-zachodniej części gminy).

Określony podział wskazuje na proporcję największych zasobów gminy oraz definiuje ogólny jej kierunek rozwoju. Polityka rozwoju będzie prowadzona w sposób zrównoważony, umożliwiając wzajemne uzupełnianie się cech i funkcjonalności danych obszarów. Z uwagi na uwarunkowania przestrzenne zwraca się szczególną uwagę na potrzebę uwzględniania założeń inwestycyjnych (głównie dotyczących odnawialnych źródeł energii) w taki sposób, aby nie wywierać presji antropogenicznej na środowisko naturalne.

W modelu struktury funkcjonalno-przestrzennej uwzględniono funkcje pełnione przez dane miejscowości wchodzące w skład gminy Czarna Dąbrówka. Wskazane zostały one w tabeli poniżej. Wyróżniono funkcje: mieszkaniowe, sportu i rekreacji, zieleni, zieleni z zabudową, produkcyjne oraz usługowe. Część ze wsi pełni wiele funkcji. Głównym ośrodkiem z największą ofertą usługową oraz siedzibą władz gminy jest Czarna Dąbrówka. Ośrodkami wspomagającymi tę funkcję są: Mikorowo, Rokity, Nożyno i Jasień¹¹. Wskazuje się, że pozostałe gminne miejscowości będą kontynuowały rozwój obecnie realizowanych funkcji. Istotnym działaniem będzie zapewnienie tym miejscowościom dostępności komunikacyjnej.

W obszarze rozwoju infrastruktury turystycznej i rekreacyjnej – jej lokalizacja będzie zależeć od uwarunkowań w skali lokalnej. Dokładne usytuowanie zostanie wybrane przez inwestorów. Podkreśla się, że natomiast, że będą one musiały być zgodne z ustaleniami obowiązujących na terenie gminy miejscowych planów zagospodarowania.

¹¹ Ibidem

STRATEGIA ROZWOJU GMINY CZARNA DĄBRÓWKA NA LATA 2023 – 2030

Tabela 4. Funkcje pełnione przez zwarte struktury funkcjonalno-przestrzenne gminy Czarna Dąbrówka

funkcje	mieszkaniowa	sportu i rekreacji	zieleni, w tym z zabudową	produkcyjna	letniskowa	usługowa
Czarna Dąbrówka	✓	✓	✓	✓	✓	✓
Wargowo	✓					
Mikorowo	✓	✓	✓	✓	✓	✓
Kotuszewo	✓				✓	
Kozy	✓	✓	✓	✓		
Karwno	✓	✓			✓	✓
Podkomorzyce	✓	✓	✓			✓
Glińnica	✓			✓		✓
Bochowo	✓		✓			✓
Rokiciny	✓	✓				✓
Rokity	✓	✓	✓	✓		✓
Rokitki	✓					
Zawiaty	✓				✓	

STRATEGIA ROZWOJU GMINY CZARNA DĄBRÓWKA NA LATA 2023 – 2030

Otnoga	✓					
Jerzkowice	✓		✓	✓		
Brzezinka	✓				✓	
Kleszczyniec	✓	✓			✓	
Nożyno	✓	✓	✓	✓		✓
Nożynko	✓	✓		✓	✓	
Unichowo	✓	✓	✓			
Kartkowo	✓	✓	✓		✓	
Łupawsko	✓	✓			✓	
Jasień	✓	✓	✓	✓	✓	✓

Źródło: opracowanie własne na podstawie Studium Uwarunkowań i Kierunków Zagospodarowania Przestrzennego Gminy Czarna Dąbrówka

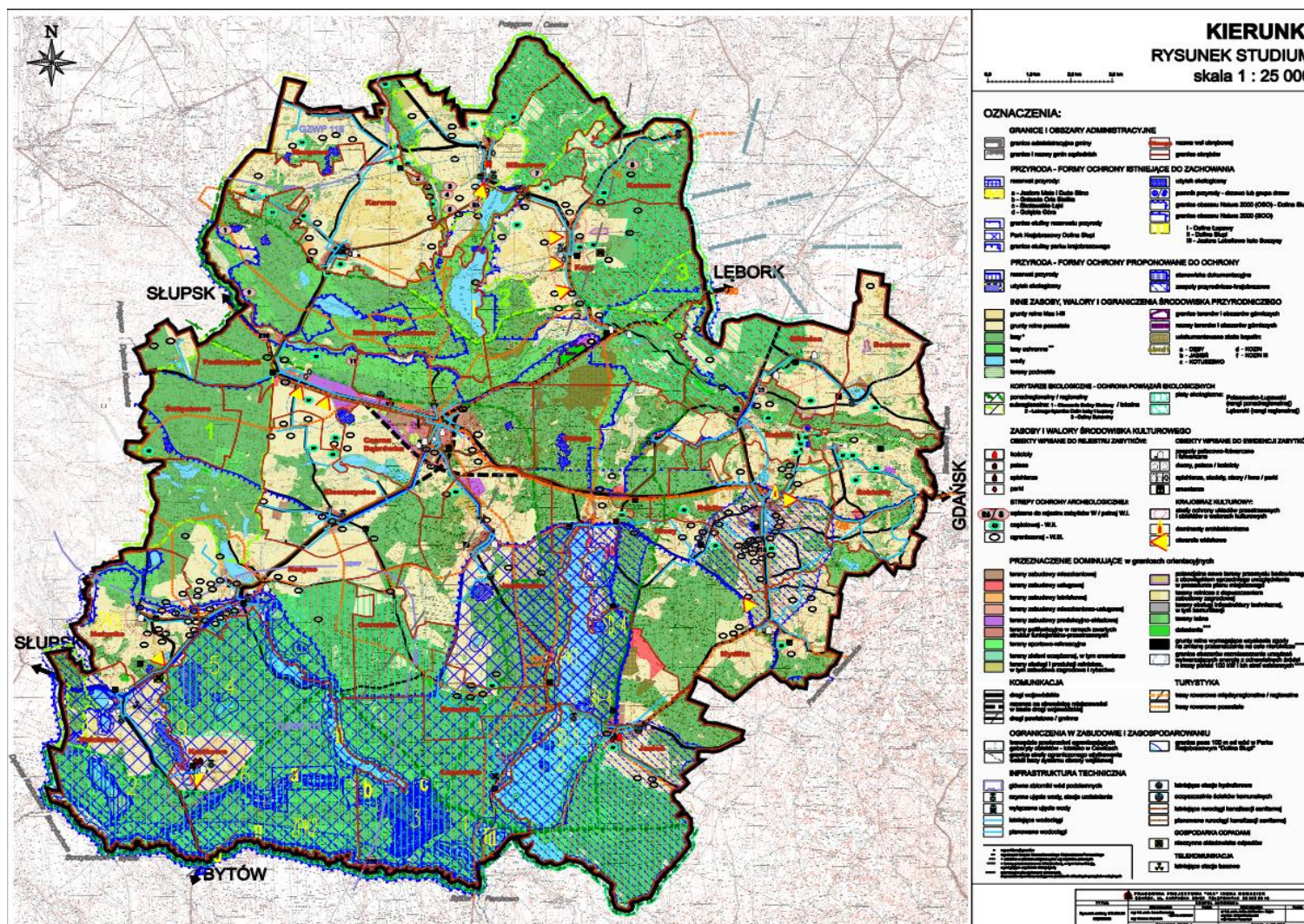
Funkcje usługowe, służące mieszkańcom lub turystom mogą rozwijane na wszystkich terenach przeznaczonych pod zabudowę. Dostępność usług jest jednym z podstawowych determinant zadowolenia z życia mieszkańców. Funkcje mieszkaniowe będą rozwijane przede wszystkim w formie tkanki mieszkaniowej jednorodzinnej i zagrodowej. W celu zapewnienia potrzeb mieszkaniowych mieszkańców należy przede wszystkim poddawać modernizacji obecnie istniejącą tkankę infrastrukturalną oraz uzupełniać ją o urządzenia i sieci sanitarno-komunalne¹². Ograniczenia w zakresie rozbudowy tkanki mieszkaniowej zostały w Studium Uwarunkowań i Kierunków Zagospodarowania Przestrzennego Gminy Czarna Dąbrówka. Obowiązujące są również aktualne przepisy prawa w niniejszym zakresie.

W perspektywie roku 2030 szczególny priorytet będzie miało zapewnienie mieszkańcom dostępności do przestrzeni publicznych oraz podstawowych usług. Proces starzenia się społeczeństwa wymaga podjęcia działań, które pozwolą spełnić potrzeby coraz starszej populacji gminy. Wsparcie osób starszych powinno być realizowane przede wszystkim w placówkach komercyjnych.

Rozwijanie funkcji sportowej i rekreacyjnej będzie następowało przede wszystkim poprzez modernizację i dostosowanie obecnej bazy. Wyjątkiem powinien być rozwój infrastruktury do uprawiania sportów wodnych, jak na przykład kajakarstwo, żeglarstwo. W zakresie rozwoju funkcji produkcyjnej – powinna zostać ona realizowana w sąsiedztwie drogi wojewódzkiej. Nie przewiduje się obsługi komunikacyjnej działek produkcyjnych odchodzących z drogi wojewódzkiej.

¹² Ibidem

Rysunek 9. Kierunki rozwoju gminy Czarna Dąbrówka



Źródło: Studium Uwarunkowań i Kierunków Zagospodarowania Przestrzennego Gminy Czarna Dąbrówka

Ustalenia i rekomendacje w zakresie kształtowania i prowadzenia polityki przestrzennej w gminie

Wytyczne w zakresie kształtowania polityki przestrzennej w gminie Czarna Dąbrówka należy określać zgodnie z poniższymi zasadami określonymi w ramach Planu Zagospodarowania Przestrzennego Województwa Pomorskiego¹³¹⁴:

- **zasadą racjonalności ekonomicznej** - polegającą na ocenie korzyści i strat społecznych, gospodarczych, środowiskowych i przestrzennych w długim okresie czasu;
- **zasadą oszczędnego i efektywnego gospodarowania przestrzenią** - oznaczającą intensyfikację procesów urbanizacyjnych na obszarach już zagospodarowanych minimalizując przy tym ekspansję zabudowy na nowe tereny;
- **zasadą minimalizowania energochłonności struktur** - polegającą na kształtowaniu racjonalnych struktur przestrzennych;
- **zasadą przeczności ekologicznej** - oznaczającą stosowanie wszelkich możliwych środków zapobiegawczych w sytuacjach, gdy nie jest w pełni rozpoznany negatywny wpływ sposobu zagospodarowania na środowisko;
- **zasadą kompensacji ekologicznej** - polegającą na takim zarządzaniu przestrzenią, aby zachować zasoby biologiczne i równowagę przyrodniczą oraz wyrównywać szkody w środowisku;
- **zasadą zintegrowanej ochrony** - polegającą na integralnej ochronie wartości przyrodniczych, kulturowych i krajobrazu dla utrzymania równowagi środowiska i poprawy warunków i jakości życia;
- **zasadą spójności terytorialnej** - polegającą na kształtowaniu przestrzeni w oparciu o rozwój unikatowego potencjału poszczególnych terytoriów dla osiągnięcia celów rozwojowych.

Rekomendacje w zakresie kształtowania polityki przestrzennej gminy Czarna Dąbrówka zostały sporządzone na podstawie zasad gospodarowania przestrzennego zdefiniowanych

13 Studium uwarunkowań i kierunków zagospodarowania przestrzennego gminy Czarna Dąbrówka

14 Plan Zagospodarowania Przestrzennego Województwa Pomorskiego 2030

dla Obszaru Funkcjonalnego „Środkowe Pomorze” w ramach Planu Zagospodarowania Przestrzennego Województwa Pomorskiego 2030. Wśród kluczowych rekomendacji dla niniejszego obszaru wyróżnia się¹⁵:

- Wzmacnianie potencjałów wewnętrznych gminy wynikających ze specyfiki położenia i charakteru obszaru;
- Priorytetowe wykorzystanie pod działalność gospodarczą terenów poprodukcyjnych (w tym popegeerowskich), w szczególności na potrzeby przetwórstwa rolno-spożywczego, drzewnego oraz lekkiej produkcji;
- Wzmacnianie możliwości rozwoju usług w zakresie rehabilitacji i opieki nad osobami starszymi oraz innych usług prozdrowotnych;
- Wzmacnianie powiązań funkcjonalno-przestrzennych gminy przez rozwój sieci transportowej;
- Zagospodarowanie ogólnodostępnej przestrzeni publicznej w sposób funkcjonalny oraz atrakcyjny dla mieszkańców, wzmacniający tożsamość regionu i integrację lokalnych społeczności;
- Tworzenie warunków dla rozwoju kluczowych sektorów lokalnej gospodarki;
- Zagospodarowanie i rozwój gminnej turystyki poprzez wyznaczenie szlaków turystycznych (pieszych, rowerowych i kajakowych) oraz miejsc rekreacyjnych wzdłuż rzek;
- Poprawa atrakcyjności oferty publicznego transportu zbiorowego.

Podczas kształtowania polityki przestrzennej gminy uwzględniono również zapisy wynikające z programów strategicznych i planistycznych poziomu wojewódzkiego i ponadlokalnego. Przedstawiono je poniżej:

- Dążenie do ograniczania niskiej emisji z uwagi na przekroczenia średniorocznego poziomu docelowego B(a)P w 2018 roku (jako przyczynę przekroczenia w gminie wskazano napływ emisji z województwa)¹⁶;

¹⁵ Plan Zagospodarowania Przestrzennego Województwa Pomorskiego 2030

¹⁶ Uchwała Nr 308/XXIV/20 Sejmiku Województwa Pomorskiego z dnia 28 września 2020 r.

- Wymiana docelowej liczby 258 kotłów grzewczych (łącznie w infrastrukturze jedno i wielorodzinnej)¹⁷;
- Ograniczenie praktyk nielegalnego składowania odpadów¹⁸;
- Intensyfikacja działań prowadzących do podnoszenia świadomości ekologicznej społeczeństwa w zakresie ograniczania masy wytwarzanych odpadów oraz należytego postępowania z odpadami;
- Sukcesywne usuwanie wyrobów zawierających azbest z terenu gminy;
- Ochrona zadrzewień, zakrzewień i istniejących terenów zieleni urządzonej¹⁹;
- Zwiększenie udziału energii odnawialnych w ogólnym zużyciu energii;
- Zwiększenie dostępności transportowej²⁰;
- Rozwój sieci transportu publicznego na potencjalnych trasach przebiegających przez gminę: Bytów – Wargowo (numer linii 2201 003 U), Bytów – Czarna Dąbrówka (numer linii 2201 004 U) i Bytów – Bytów (numer linii 2201 005 U)²¹;
- Powiększenie liczby połączeń autobusowych o znaczeniu ponadpowiatowym, przebiegających przez gminę: Bytów – Słupsk oraz Bytów – Lębork²²;
- Intensyfikacja działań mających na celu wymianę źródeł ogrzewania w budynkach wraz z ich termomodernizacją²³.

W ramach definiowania kształtu wewnątrzgminnej polityki przestrzennej przeanalizowano wytyczne wynikające ze Strategii Rozwoju Społeczno-Gospodarczego Powiatu Bytowskiego

17 Uchwała Nr: 414/XXXIV/21 Sejmiku Województwa Pomorskiego z dnia 28 czerwca 2021 r. zmieniająca uchwałę Sejmiku Województwa Pomorskiego w sprawie programu ochrony powietrza dla strefy pomorskiej, w której został przekroczony poziom dopuszczalny pyłu zawieszonego PM10 oraz poziom docelowy benzo(a)pirenu

18 Plan Gospodarki Odpadami dla Województwa Pomorskiego 2022

19 Uchwała nr 158/XIII/15 Sejmiku Województwa Pomorskiego z dnia 26 października 2015 r. w sprawie określenia Programu ochrony powietrza dla strefy pomorskiej na lata 2015-2020 z perspektywą na lata następne określony ze względu na przekroczenia dopuszczalnego poziomu zanieczyszczenia powietrza pyłem PM2,5

20 Uchwała nr 788/XXXVII/14 Sejmiku Województwa Pomorskiego z dnia 24 lutego 2014 roku w sprawie przyjęcia „Planu zrównoważonego rozwoju publicznego transportu zbiorowego dla Województwa Pomorskiego”

21 Plan zrównoważonego rozwoju publicznego transportu zbiorowego w Powiecie Bytowskim

22 Ibidem

23 Uchwała nr 310/XXIV/20 Sejmiku Województwa Pomorskiego z dnia 28 września 2020 r. w sprawie wprowadzenia na obszarze województwa pomorskiego, z wyłączeniem Gminy Miasta Sopotu i obszaru miast, ograniczeń i zakazów w zakresie eksploatacji instalacji, w których następuje spalanie paliw

na lata 2015-2022. Są one zbieżne z kierunkami rozwoju wskazanymi w SRWP 2030 oraz PZPWP 2030, toteż nie wyznaczano oddzielnych rekomendacji wynikających z przedmiotowego dokumentu.

Zwraca się uwagę na możliwość założenia na terenie gminy dwóch dodatkowych rezerwatów przyrody. Ich lokalizacja obejmuje tereny należące do Parku Krajobrazowego „Dolina Słupi”. Pierwszym z nich ma zostać rezerwat przyrody „Cztery Jeziora”. Ma ona zajmować obszar obejmujący tereny jezior: Pomysk Duży, Pomysk Mały, Obrowo Małe i Modre wraz z ich otoczeniem. Drugim z nich ma zostać rezerwat przyrody „Jezioro Czarne”. Swoim obszarem ma objąć tereny jeziora Czarne na południe od miejscowości Unichowo (wraz z jego otoczeniem)²⁴. W Planie ochrony Parku Krajobrazowego „Dolina Słupi” ujęto lokalizację 10 potencjalnych użytków ekologicznych, głównie w otoczeniu zbiorników wodnych. Z przedmiotowego Planu wynika również potencjalna lokalizacja zespołów przyrodniczo krajobrazowych, których fragmenty mogą być potencjalnie zlokalizowane na terenie gminy Czarna Dąbrówka. Zespoły te mogą zostać określone dla: zespołu jeziora Jasień, doliny Słupi wraz z otoczeniem od wysokości Młynki do jeziora Głębokiego oraz zespołu Budówko-Budowo-Jawory.

Zgodnie z zapisami Studium Uwarunkowań i Kierunków Zagospodarowania Przestrzennego Gminy Czarna Dąbrówka, prowadząc politykę przestrzenną gminy należy dążyć do zachowania i utrzymania istniejących układów przestrzennych i obiektów o wartościach kulturowych.

Podkreśla się, że powierzchnia gminy objęta obowiązującymi miejscowymi planami zagospodarowania przestrzennego wynosi 29 661 ha, co stanowi 99,5% jej całkowitej powierzchni. Gmina od wielu lat prowadzi aktywne działania mające na celu uporządkowanie gospodarowania przestrzennego w gminie, systematycznie aktualizując opracowania planistyczne.

²⁴ Plan ochrony Parku Krajobrazowego „Dolina Słupi”

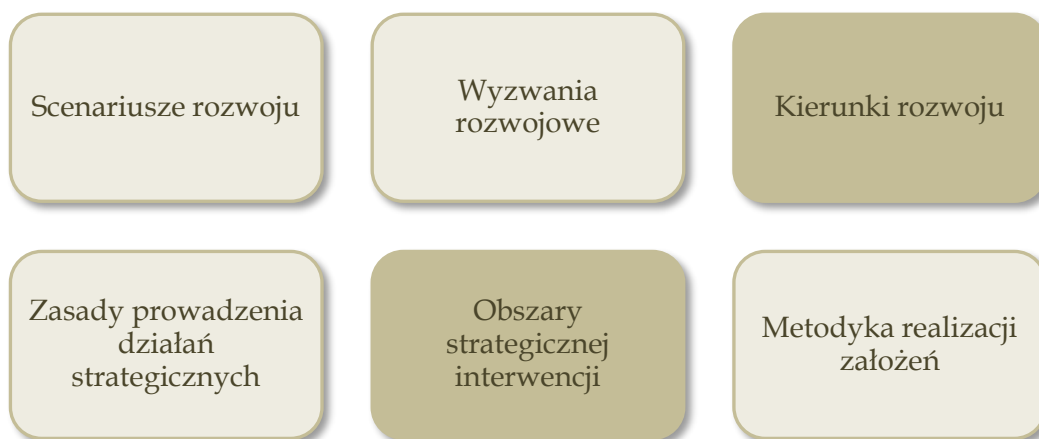
Gmina w ramach planowania działań uwzględni również wytyczne wynikające z ustawy z dnia 19 lipca 2019 roku o zapewnianiu dostępności osobom ze szczególnymi potrzebami. Zgodnie z zapisami ww. ustawy w ramach planowanych działań uwzględnione zostaną szczególne potrzeby części społeczeństwa. W ramach planowanych prac uwzględniono potrzebę zapewnienia mieszkańcom dostępności: architektonicznej, cyfrowej oraz informacyjno-komunikacyjnej. W przypadku realizacji działań związanych z reorganizacją usług administracji publicznej, jak np. szkoły czy instytucje kultury – uwzględnione zostaną wytyczne wskazane w ww. ustawie.

Obszary strategicznej interwencji

Jednym z głównych opracowań definiujących politykę rozwoju regionu województwa pomorskiego jest Strategia Rozwoju Województwa Pomorskiego 2030 (SRWP 2030). Została ona przyjęta 12 kwietnia 2021 r. przez Sejmik Województwa Pomorskiego. Określa podstawowe założenia rozwojowe, które determinują kształt niniejszej Strategii Rozwoju Gminy Czarna Dąbrówka na lata 2023 – 2030.

Głównymi elementami SRWP 2030 są: scenariusze rozwoju, wyzwania rozwojowe, kierunki rozwoju, zasady prowadzenia działań strategicznych, obszary strategicznych interwencji oraz metodyka realizacji założeń.

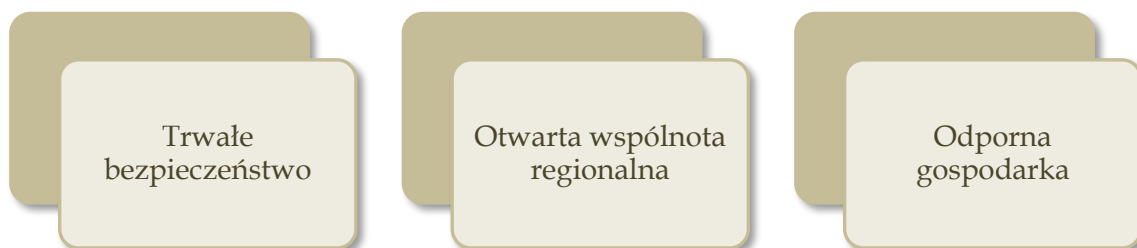
Rysunek 10. Główne elementy Strategii Rozwoju Województwa Pomorskiego 2030



Źródło: Opracowanie własne na podstawie Strategii Rozwoju Województwa Pomorskiego 2030

W SRWP 2030 w ramach opracowywania kierunków rozwoju określono 12 celów operacyjnych. Stanowią one rozwinięcie trzech głównych celów strategicznych (rys. 11).

Rysunek 11. Cele strategiczne Strategii Rozwoju Województwa Pomorskiego 2030



Źródło: Opracowanie własne na podstawie Strategii Rozwoju Województwa Pomorskiego 2030

Poniżej dokonano oceny stopnia korelacji kierunków rozwoju Strategii Rozwoju Gminy Czarna Dąbrówka na lata 2023 – 2030 z celami operacyjnymi wyznaczonymi w ramach SRWP 2030. Potwierdzeniem zbieżności założeń obu dokumentów jest przypisanie do celu operacyjnego SRWP 2030 odpowiadającego mu kierunku działań Strategii Rozwoju Gminy Czarna Dąbrówka.

Tabela 5. Korelacja założeń strategicznych Strategii Rozwoju Województwa Pomorskiego 2030 oraz Strategii Rozwoju Gminy Czarna Dąbrówka na lata 2023 – 2030

STRATEGIA ROZWOJU WOJEWÓDZTWA POMORSKIEGO 2030	STRATEGIA ROZWOJU GMINY CZARNA DĄBRÓWKA NA LATA 2023 – 2030
CELE OPERACYJNE	ODPOWIADAJĄCE IM KIERUNKI DZIAŁAŃ
Bezpieczeństwo środowiskowe	<ul style="list-style-type: none"> • Intensyfikacja odbioru odpadów z obszarów o potencjale turystycznym. • Budowa, rozbudowa i modernizacja infrastruktury kanalizacyjnej. • Budowa, rozbudowa i modernizacja infrastruktury wodociągowej. • Monitorowanie możliwości do budowy infrastruktury gazowej. • Modernizacja rowów wodno-melioracyjnych. • Budowa, rozbudowa i modernizacja infrastruktury odprowadzającej wody opadowe. • Budowa małej infrastruktury, pozwalającej na racjonalne gospodarowanie odpadami. • Usuwanie i unieszkodliwianie wyrobów zawierających azbest. • Ochrona zasobów naturalnych gminy. • Rekultywacja jezior.
Bezpieczeństwo energetyczne	<ul style="list-style-type: none"> • Budowa, rozbudowa i modernizacja infrastruktury zaopatrującej w ciepło. • Budowa, rozbudowa i modernizacja infrastruktury zaopatrującej w energię elektryczną. • Promocja stosowania odnawialnych źródeł energii. • Wymiana nieefektywnych ekologicznie i ekonomicznie systemów grzewczych.

	<ul style="list-style-type: none"> • Remonty budynków użyteczności publicznej w celu wzrostu ich efektywności energetycznej. • Budowa i modernizacja systemu oświetlenia ulicznego.
Bezpieczeństwo cyfrowe	<ul style="list-style-type: none"> • Rozbudowa infrastruktury służącej świadczeniu nowoczesnych usług szerokopasmowych. • Informatyzacja usług publicznych i społecznych.
Bezpieczeństwo zdrowotne	<ul style="list-style-type: none"> • Rozszerzanie oferty usług medycznych. • Rozszerzanie oferty usług społecznych. • Zwiększenie dostępu do badań profilaktycznych dla dzieci, młodzieży i dorosłych. • Promocja i edukacja społeczeństwa w zakresie zdrowego stylu życia. • Rozbudowa infrastruktury ochrony zdrowia i opieki /pomocy społecznej.
Fundamenty edukacji	<ul style="list-style-type: none"> • Organizacja zajęć dodatkowych dla dzieci i młodzieży. • Organizacja kursów i szkoleń dla kadry dydaktycznej. • Informatyzacja placówek edukacyjnych. • Wspieranie inicjatyw mających na celu rozwiązywanie problemów wychowawczych dzieci i młodzieży. • Wspieranie inicjatyw mających na celu edukację dzieci i młodzieży ze szczególnymi potrzebami. • Rozbudowa infrastruktury edukacyjnej. • Budowa i rozbudowa infrastruktury przedszkolnej
Wrażliwość społeczna	<ul style="list-style-type: none"> • Dostosowanie budynków użyteczności publicznej do potrzeb osób ze szczególnymi potrzebami. • Dostosowanie przestrzeni publicznych do potrzeb osób ze szczególnymi potrzebami. • Aktywizacja społeczna mieszkańców. • Rozbudowa oferty opiekuńczej dla osób starszych.

	<ul style="list-style-type: none"> • Wspieranie inicjatyw mających na celu eliminowanie i/lub zapobieganie zjawisku wykluczenia społecznego. • Wspieranie inicjatyw mających na celu eliminowanie i/lub zapobieganie alkoholizmowi i narkomanii. • Wspieranie organizacji pozarządowych. • Wspieranie funkcjonowania organizacji zrzeszających mieszkańców. • Promocja idei wolontariatu. • Wspieranie oddolnych inicjatyw.
Kapitał społeczny	<ul style="list-style-type: none"> • Edukacja ekologiczna mieszkańców. • Poszerzanie oferty kulturowej gminy. • Budowa i modernizacja placów zabaw. • Budowa miejsc rozrywki dla młodzieży. • Organizacja wydarzeń promujących lokalną tradycję i kulturę. • Wspieranie funkcjonowania obiektów kultury. • Poprawa estetyki przestrzeni publicznych.
Mobilność	<ul style="list-style-type: none"> • Współpraca z przewoźnikami prywatnymi w zakresie zwiększenia dostępności do komunikacji publicznej - zwłaszcza w kontekście połączeń z większymi ośrodkami miejskimi. • Budowa, rozbudowa i modernizacja ciągów pieszych. • Systematyczne utrzymywanie czystości i porządku na drogach publicznych. • Modernizacja systemu ścieżek rowerowych.
Pozycja konkurencyjna	<ul style="list-style-type: none"> • Rozbudowa małej infrastruktury wspierające turystykę. • Systematyczny rozwój oferty terenów inwestycyjnych gminy. • Identyfikacja potrzeb promocyjnych gminy. • Intensyfikacja działań promocyjnych gminy. • Wspieranie rozwoju przemysłu kreatywnego. • Promocja produktów rolnych z terenu gminy. • Wyeliminowanie problemu nielegalnych hodowli. • Wspieranie nowoczesnych form hodowli. • Wspieranie nowoczesnych form upraw.

	<ul style="list-style-type: none"> • Wspieranie inicjatyw mających na celu tworzenie zrzeszeń producentów płodów rolnych. • Realizacja szkoleń dla rolników w obszarze stosowania dobrych praktyk.
Rynek pracy	<ul style="list-style-type: none"> • Współpraca z PUP w zakresie rozwoju rynku pracy. • Wspieranie rodziców i opiekunów dzieci w rozwoju kompetencji zawodowych i społecznych. • Organizacja kursów zawodowych dla mieszkańców. • Organizacja szkoleń językowych dla mieszkańców. • Wspieranie przedsiębiorczości mieszkańców. • Budowa i rozbudowa infrastruktury żłobkowej.
Oferta turystyczna i czasu wolnego	<ul style="list-style-type: none"> • Modernizacja i remont obiektów rekreacyjnych. • Utworzenie na terenie gminy strzeżonych kąpielisk. • Rozbudowa infrastruktury turystycznej. • Rozwój oferty usług turystycznych. • Rozbudowa oferty spędzania czasu wolnego w gminie. • Identyfikacja braków w ofercie turystycznej gminy. • Promocja oferty turystycznej gminy. • Budowa i modernizacja punktów informacji turystycznej. • Modernizacja i remont obiektów sportowych. • Rekultywacja terenów rekreacyjnych. • Rozbudowa i modernizacja systemu szlaków turystycznych.
Integracja z globalnym systemem transportowym	<ul style="list-style-type: none"> • Budowa, rozbudowa i modernizacja infrastruktury drogowej.

Źródło: Opracowanie własne

Krajowa Strategia Rozwoju Regionalnego 2030 (KSRR 2030) to podstawowy dokument strategiczny polityki regionalnej państwa. W ramach dokumentu wyznaczone zostały tzw. obszary strategicznej interwencji (OSI) (rys. 12).

Rysunek 12. Kategorie obszarów strategicznej interwencji



Źródło: Opracowanie własne

OSI to obszary, wobec których należy stosować szczególne narzędzia polityki gospodarczej, w tym narzędzia polityki przestrzennej. Biorąc pod uwagę założenie, że polityka rozwoju powinna koncentrować się na lokalnym zakresie działania, należy rozpatrywać OSI w kontekście lokalnym. Istotne jest, aby dopasować rodzaj inwestycji do charakterystyki danego obszaru.

Obszary strategicznej interwencji określono na podstawie Diagnozy sytuacji społecznej, gospodarczej i przestrzennej oraz analizy dokumentów planistycznych do których przynależy dana jednostka samorządu terytorialnego.

W kontekście gminy Czarna Dąbrówka, z uwagi na rozbieżną charakterystykę, trzy z czterech wyżej wymienionych kategorii OSI nie były brane pod uwagę (Śląsk, miasta średnie tracące funkcje społeczno-gospodarcze oraz wschodnia Polska). Przeanalizowano jedynie potencjalną zbieżność cech gminy Czarna Dąbrówka ze specyfikacją obszarów określonych jako obszary zagrożone trwałą marginalizacją.

Obszary zagrożone trwałą marginalizacją

Obszary zagrożone trwałą marginalizacją zostały wskazane w załączniku nr 1 do KSRR 2030 pt. „Lista gmin zagrożonych trwałą marginalizacją: programowanie 2021 – 2027”. Zgodnie z obowiązującą wersją załącznika gmina Czarna Dąbrówka została zakwalifikowana do obszarów zagrożonych trwałą marginalizacją. Obszary te cechuje występowanie czynników społeczno-gospodarczych negatywnie wpływających na dynamikę ich rozwoju, utrudniony dostęp do usług publicznych oraz zła dostępność transportowa²⁵.

Wnioski z Diagnozy społecznej, gospodarczej i przestrzennej potwierdzają występowanie wyżej wymienionych zjawisk w gminie Czarna Dąbrówka.

Obszary strategicznej interwencji na terenie województwa pomorskiego

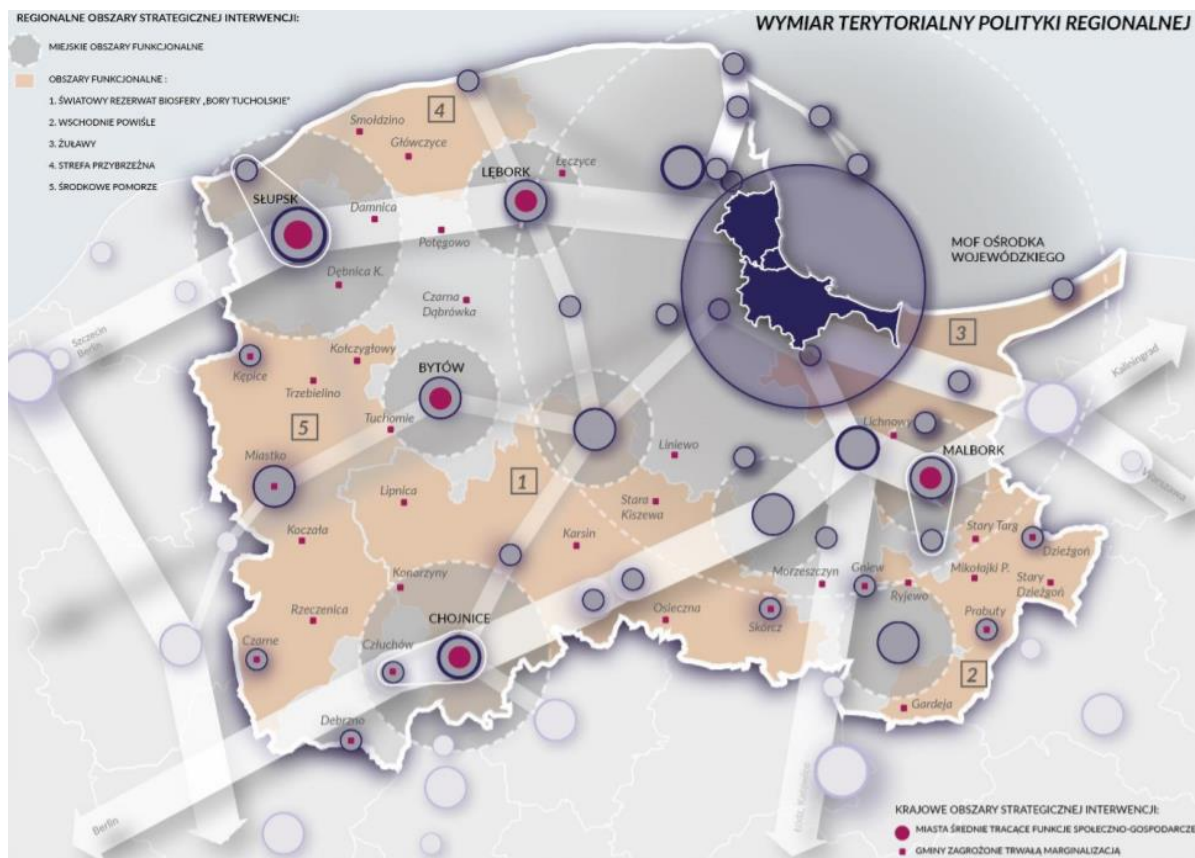
W Strategii Rozwoju Województwa Pomorskiego 2030 została określona koncepcja rozwoju regionu w kontekście terytorialnym. Podstawą do jej wyznaczenia był Plan Zagospodarowania Przestrzennego Województwa Pomorskiego 2030 (PZPWP 2030). W SRWP 2030 wzięto pod uwagę również zapisy Krajowej Strategii Rozwoju Regionalnego 2030, która określiła obszary strategicznej interwencji na poziomie krajowym²⁶.

Poniższy rysunek przedstawia mapę obszarów strategicznej interwencji w obrębie województwa pomorskiego.

²⁵ Strategia Rozwoju Województwa Pomorskiego 2030

²⁶ Gmina Czarna Dąbrówka według najnowszych raportów należy do obszarów zagrożonych trwałą marginalizacją w sferze społeczno-ekonomicznej z perspektywą na lata 2021 – 2027

Rysunek 13. Obszary strategicznej interwencji na terenie województwa pomorskiego



Źródło: Strategia Rozwoju Województwa Pomorskiego 2030

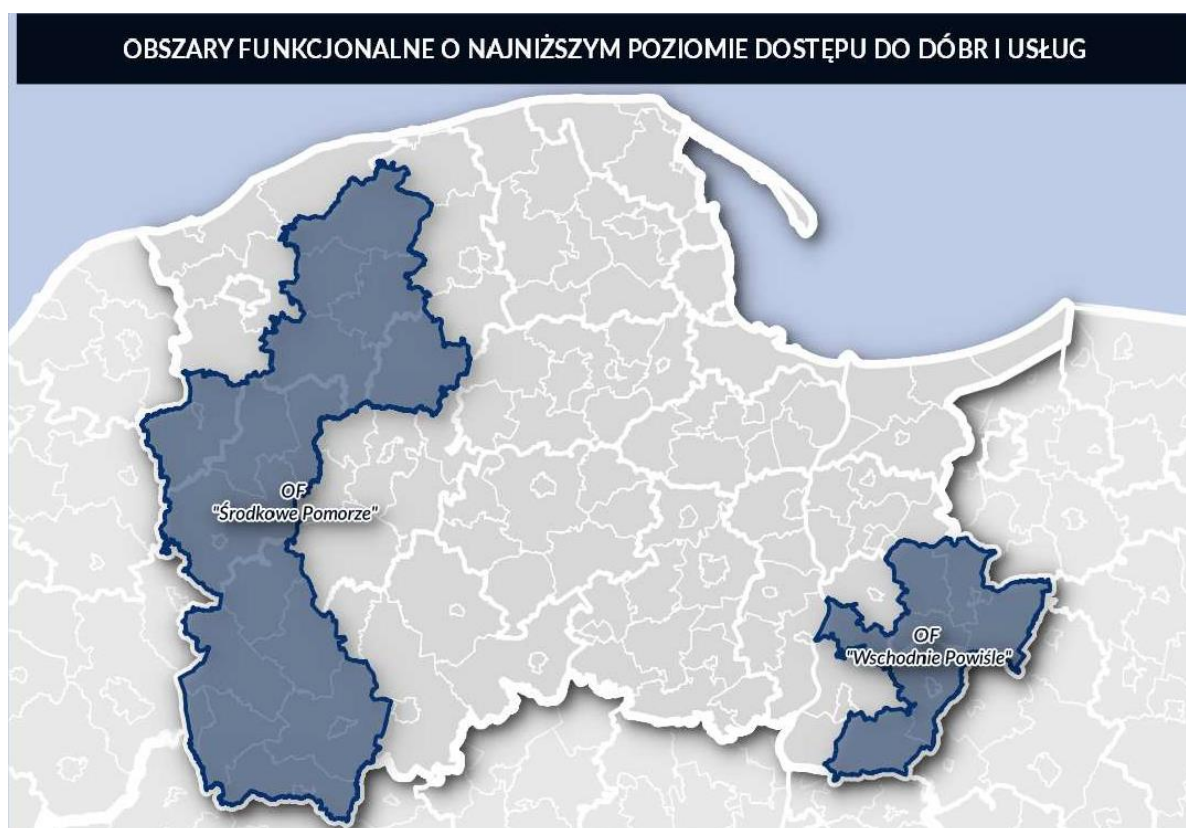
W SRWP 2030 na podstawie diagnozy lokalnych potencjałów i barier zostały zdefiniowane miejskie obszary funkcjonalne (MOF). Na terenie Pomorza określono dziewięć MOF-ów, w tym:

- jeden o ponadregionalnym obszarze oddziaływania (MOF Ośrodka Wojewódzkiego - Trójmiasto),
- jeden o regionalnym obszarze oddziaływania (MOF Słupsk-Ustka),
- jeden o potencjalnie regionalnym obszarze oddziaływania (MOF Chojnice-Człuchów),
- sześć o subregionalnym obszarze oddziaływania (MOF Bytów, MOF Lębork, MOF Kościerzyna, MOF Kwidzyn, MOF Malbork-Sztum, MOF Starogard Gdański).

Gmina Czarna Dąbrówka nie należy do żadnych z wyżej wymienionych miejskich obszarów funkcjonalnych, jednak od zachodu graniczy z obszarem o regionalnym oddziaływaniu, czyli Miejskim Obszarem Funkcjonalnym Słupsk-Ustka.

Poza MOF-ami, na terenie województwa pomorskiego zdefiniowano również pięć obszarów funkcjonalnych, na które składają się w większości tereny wiejskie. Wraz z miejskimi obszarami funkcjonalnymi stanowią one regionalne obszary strategicznej interwencji. **Gmina Czarna Dąbrówka należy do Obszaru Funkcjonalnego „Środkowe Pomorze”**. Zalicza się on do obszarów funkcjonalnych o najniższym poziomie dostępu do dóbr i usług w województwie.

Rysunek 14. Obszary funkcjonalne o najniższym poziomie dostępu do dóbr i usług w województwie pomorskim



Źródło: Plan Zagospodarowania Przestrzennego Województwa Pomorskiego 2030

Założenia rozwojowe dla Obszaru Funkcjonalnego „Środkowe Pomorze” są zbieżne z celami rozwojowymi określonymi dla gminy Czarna Dąbrówka w ramach niniejszej strategii. Głównym założeniem realizacji określonych kierunków działań jest przeciwdziałanie peryferyzacji regionu. Ciężar działań zostanie przeniesiony z czynności doraźnych na realizację inwestycji mających w długiej perspektywie przyczynić się rozwojowi społeczno-gospodarczego gminy. Szczególna uwaga zostanie zwrócona na podjęcie działań wykorzystujących regionalne walory do rozwoju turystyki. Zamierzenia inwestycyjne będą

realizowane w sposób zrównoważony, w taki sposób, aby skala zjawisk antropogenicznych nie zaczęła wywierać negatywnego wpływu na stan środowiska naturalnego.

W ramach wyznaczania kierunków działań w gminie Czarna Dąbrówka wzięto pod uwagę wyzwania rozwojowe, które zostały zdefiniowane w PZPWP 2030. Dotyczyły one następujących potrzeb:

- przygotowania infrastruktury oraz społeczeństwa na negatywne procesy demograficzne,
- dbania o stan środowiska naturalnego,
- poprawy dostępności komunikacyjnej obszarów marginalizowanych.

Obszary strategicznej interwencji o znaczeniu lokalnym

W ramach wewnątrzgminnej struktury funkcjonalno-przestrzenna nie określono obszarów strategicznej interwencji o znaczeniu lokalnym. Nie wyklucza się w przyszłości powstawania wewnątrzgminnych obszarów strategicznej interwencji, takich jak na przykład obszary zdegradowane i obszary rewitalizacji.

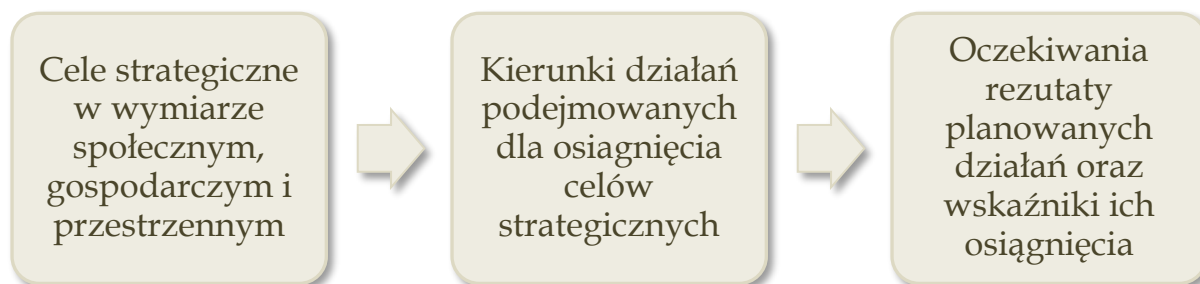
Cele strategiczne rozwoju w wymiarze społecznym, gospodarczym i przestrzennym. Kierunki działań podejmowanych dla osiągnięcia celów strategicznych. Oczekiwane rezultaty planowanych Działań oraz wskaźniki ich osiągnięcia.

Niniejszy rozdział stanowi kluczową merytoryczną część Strategii Rozwoju Gminy Czarna Dąbrówka na lata 2023 – 2030. Przy tworzeniu koncepcji rozwoju gminy wykorzystano metodę dedukcji – założenia rozwojowe formułowano od ogółu do szczegółu. Na podstawie Diagnozy sytuacji społecznej, gospodarczej i przestrzennej oraz badania przeprowadzonego wśród lokalnej społeczności opracowano ogólne założenia rozwojowe w formie wizji i misji. Następnie zdefiniowano cele różnego szczebla oraz docelowe kierunki działań wraz z przypisanymi miernikami.

Opracowana Diagnoza sytuacji społecznej, gospodarczej i przestrzennej stanowi podstawę do zdefiniowania części strategicznej strategii rozwoju gminy. Zgodnie z Ustawą o samorządzie gminnym, obowiązkowymi elementami każdej strategii rozwoju są: cele strategiczne, kierunki działań oraz oczekiwane mierzalne rezultaty.

Opracowując koncepcję rozwoju gminy wykorzystano doświadczenie samorządu z lat poprzednich. Uwzględniono założenia wynikające z poprzednio obowiązującej Strategii Rozwoju Gminy Czarna Dąbrówka na lata 2015 – 2022. Wyciągnięto wnioski z doświadczeń związanych z uprzednio wdrażaną koncepcją rozwoju. Założenia przeformułowano w stosunku do obecnie obowiązujących uwarunkowań oraz uzupełniono je o ekspertyzy i rekomendacje w zakresie kształtowania lokalnej polityki rozwoju.

Rysunek 15. Schemat opracowywania założeń strategicznych dokumentu



Źródło: opracowanie własne na podstawie Ustawy z dnia 8 marca 1990 r. o samorządzie gminnym (Dz. U. z 2020 r. poz. 713, 1378.)

W Strategii Rozwoju Gminy Czarna Dąbrówka na lata 2023 – 2030 poza wyżej wymienionymi elementami ujęto również wizję rozwoju oraz misję. W celu utrzymania spójności w koncepcji rozwoju wykorzystano wizję oraz misję, które obowiązywały w ramach wcześniejszej Strategii Rozwoju Gminy Czarna Dąbrówka, czyli w latach 2015 – 2022. Zmodyfikowano je tak, aby odpowiadały wnioskowi z przeprowadzonej Diagnozy sytuacji społecznej, gospodarczej i przestrzennej.

Wizja rozwoju gminy stanowi docelowy, pożądaný wizerunek gminy Czarna Dąbrówka w perspektywie długoterminowej, czyli w 2030 roku.

Rysunek 16. Wizja rozwoju gminy Czarna Dąbrówka

Gmina Czarna Dąbrówka w 2030 roku to miejsce atrakcyjne dla mieszkańców. Miejsce przyjazne środowisku, wykorzystujące swój potencjał turystyczny, otwarte na inwestycje. Miejsce charakteryzujące się zrównoważonym wzrostem gospodarczym.

Źródło: Opracowanie własne

Misja rozwoju gminy to kluczowy element Strategii określający ogólne kierunki rozwoju gminy Czarna Dąbrówka. Wskazuje ona również główne wartości gminy, którymi będzie się ona kierowała w procesie osiągnięcia stanu docelowego.

Rysunek 17. Misja rozwoju gminy Czarna Dąbrówka

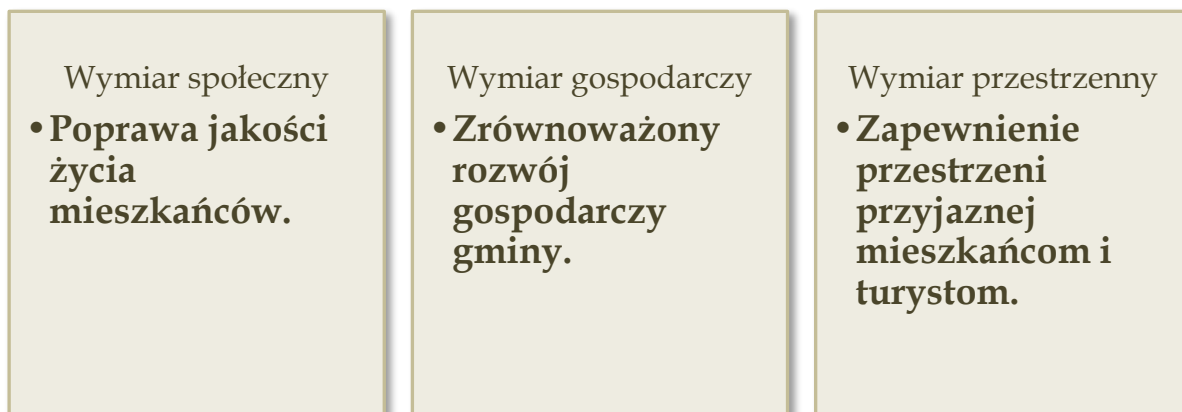
Poprawianie jakości życia mieszkańców poprzez systematyczny rozwój gminy oraz zrównoważone gospodarowanie jej zasobami. Wzrost atrakcyjności gminy do osiedlania się oraz inwestowania na jej terenach. Promocja walorów krajobrazowych oraz kulturowych.

Źródło: Opracowanie własne

Wizja oraz misja rozwoju gminy zostały rozłożone na czynniki pierwsze i zgodnie z przyjętą metodyką określania koncepcji rozwoju gminy określono cele strategiczne oraz cele operacyjne.

Cele strategiczne i operacyjne sformułowano biorąc pod uwagę zastosowany w Diagnozie podział gminy na sfery (społeczną, przestrzenną oraz gospodarczą). Każdej sferze przypisano konkretne cele rozwojowe. Z uwagi na istotność turystyki dla rozwoju gminy, wymiar gospodarczy ujmuje się przede wszystkim poprzez postrzeganie go jako przez pryzmat turystyki.

Rysunek 18. Cele strategiczne



Źródło: Opracowanie własne

Cele strategiczne to ogólne i długoterminowe cele rozwoju gminy, natomiast cele operacyjne określają sposób osiągnięcia celów strategicznych.

Tabela 6. Matryca założeń strategicznych

CELE STRATEGICZNE		
<p>Cel strategiczny w wymiarze społecznym:</p> <p>Poprawa jakości życia mieszkańców.</p>	<p>Cel strategiczny w wymiarze gospodarczym:</p> <p>Zrównoważony rozwój gospodarczy gminy.</p>	<p>Cel strategiczny w wymiarze przestrzennym:</p> <p>Zapewnienie przestrzeni przyjaznej mieszkańcom i turystom.</p>
CELE OPERACYJNE		
<p>Cel operacyjny 1.1.</p> <p>Wzrost jakości kapitału ludzkiego.</p>	<p>Cel operacyjny 2.1.</p> <p>Rozwój turystyki.</p>	<p>Cel operacyjny 3.1.</p> <p>Budowa, rozbudowa i modernizacja infrastruktury technicznej.</p>
<p>Cel operacyjny 1.2.</p> <p>Poprawa jakości i dostępu do usług publicznych i społecznych.</p>	<p>Cel operacyjny 2.2.</p> <p>Wzmacnianie potencjału gospodarczego gminy.</p>	<p>Cel operacyjny 3.2.</p> <p>Racjonalne gospodarowanie zasobami gminy.</p>
<p>Cel operacyjny 1.3.</p> <p>Identyfikacja i rozwiązywanie problemów społecznych mieszkańców.</p>	<p>Cel operacyjny 2.3.</p> <p>Wspieranie rozwoju funkcji rolniczych gminy.</p>	<p>Cel operacyjny 3.3.</p> <p>Zwiększenie dostępności do infrastruktury publicznej.</p>

Źródło: Opracowanie własne

Tabela 7. Kierunki działań w obszarze "społeczeństwo"

CEL OPERACYJNY	KIERUNKI DZIAŁAŃ	OCZEKIWANE REZULTATY PLANOWANYCH DZIAŁAŃ	WSKAŹNIK OSIĄGNIĘCIA DZIAŁAŃ
Wzrost jakości kapitału ludzkiego.	<ul style="list-style-type: none"> Poszerzanie oferty kulturowej gminy. 	<ul style="list-style-type: none"> Wzrost dostępu do oferty kulturowej gminy. Zwiększenie zainteresowania ofertą kulturową. Wzrost świadomości kulturowej mieszkańców. 	Liczba nowych wydarzeń kulturowych, zorganizowanych na terenie gminy.
	<ul style="list-style-type: none"> Wspieranie oddolnych inicjatyw. 	<ul style="list-style-type: none"> Rozwój społeczeństwa obywatelskiego. 	Liczba wspartych oddolnych inicjatyw.
	<ul style="list-style-type: none"> Wspieranie organizacji pozarządowych. 	<ul style="list-style-type: none"> Rozwój społeczeństwa obywatelskiego. Dofinansowanie działalności organizacji pozarządowych. Wzrost zainteresowania mieszkańców działalnością III sektora. 	Liczba wspartych organizacji pozarządowych.
	<ul style="list-style-type: none"> Edukacja ekologiczna mieszkańców. 	<ul style="list-style-type: none"> Wzrost świadomości ekologicznej mieszkańców. Ochrona środowiska naturalnego. 	Liczba przeprowadzonych działań w zakresie edukacji ekologicznej mieszkańców.
	<ul style="list-style-type: none"> Modernizacja i remont obiektów rekreacyjnych. 	<ul style="list-style-type: none"> Wzrost dostępności do miejsc rekreacji. Stworzenie warunków do integracji społeczeństwa. 	Liczba zmodernizowanych lub wyremontowanych obiektów rekreacyjnych.
	<ul style="list-style-type: none"> Organizacja wydarzeń promujących lokalną tradycję i kulturę. 	<ul style="list-style-type: none"> Wzrost dostępu do oferty kulturowej gminy. Zwiększenie zainteresowania ofertą kulturową. 	Liczba zorganizowanych wydarzeń promujących lokalną tradycję i kulturę.

		<ul style="list-style-type: none"> • Wzrost świadomości kulturowej mieszkańców. 	
	<ul style="list-style-type: none"> • Promocja idei wolontariatu. 	<ul style="list-style-type: none"> • Rozwój społeczeństwa obywatelskiego. 	Liczba przeprowadzonych akcji promujących ideę wolontariatu.
	<ul style="list-style-type: none"> • Wspieranie funkcjonowania obiektów kultury. 	<ul style="list-style-type: none"> • Zwiększenie zainteresowania mieszkańców ofertą kulturową. • Usprawnienie funkcjonowania obiektów kultury. 	Liczba wspartych obiektów kultury.
	<ul style="list-style-type: none"> • Wspieranie funkcjonowania organizacji zrzeszających mieszkańców. 	<ul style="list-style-type: none"> • Rozwój społeczeństwa obywatelskiego. 	Liczba wspartych organizacji zrzeszających mieszkańców.
	<ul style="list-style-type: none"> • Organizacja zajęć dodatkowych dla dzieci i młodzieży. 	<ul style="list-style-type: none"> • Zapewnienie oferty spędzania czasu wolnego dla dzieci i młodzieży. • Rozwój kompetencji i zainteresowań wśród dzieci i młodzieży. 	Liczba przeprowadzonych zajęć dodatkowych dla dzieci i młodzieży.
	<ul style="list-style-type: none"> • Organizacja kursów i szkoleń dla kadry dydaktycznej. 	<ul style="list-style-type: none"> • Rozwój kompetencji zawodowych nauczycieli. 	Liczba przeprowadzonych kursów i szkoleń dla kadry dydaktycznej.
Poprawa jakości i dostępu do usług publicznych i społecznych.	<ul style="list-style-type: none"> • Informatyzacja usług publicznych i społecznych. 	<ul style="list-style-type: none"> • Wzrost dostępności do usług publicznych. • Wzrost dostępności do usług społecznych. • Wzrost dostępności do usług zdrowotnych. 	Liczba wdrożonych procedur zwiększających dostępność do usług społecznych i publicznych.
	<ul style="list-style-type: none"> • Rozszerzanie oferty usług medycznych. 	<ul style="list-style-type: none"> • Wzrost dostępności do usług zdrowotnych. • Wzrost jakości usług zdrowotnych. 	Liczba nowych rodzajów świadczeń medycznych,

		<ul style="list-style-type: none"> • Poprawa stanu zdrowia mieszkańców gminy. 	uprzednio niedostępnych na terenie gminy.
	<ul style="list-style-type: none"> • Rozszerzanie oferty usług społecznych. 	<ul style="list-style-type: none"> • Wzrost dostępności do usług publicznych. • Wzrost dostępności do usług społecznych. • Wzrost jakości usług publicznych. • Wzrost jakości usług społecznych. 	Liczba nowych rodzajów świadczeń społecznych, uprzednio niedostępnych na terenie gminy.
	<ul style="list-style-type: none"> • Utworzenie na terenie gminy strzeżonych kąpielisk. 	<ul style="list-style-type: none"> • Zapewnienie miejsc do rekreacji i integracji. • Zwiększenie zakresu możliwości spędzania czasu wolnego. 	Liczba otwartych kąpielisk strzeżonych.
	<ul style="list-style-type: none"> • Współpraca z przewoźnikami prywatnymi w zakresie zwiększenia dostępności do komunikacji publicznej - zwłaszcza w kontekście połączeń z większymi ośrodkami miejskimi. 	<ul style="list-style-type: none"> • Zwiększenie dostępności do komunikacji publicznej. • Poprawa jakości realizowanych połączeń komunikacyjnych. • Wzrost dostępności komunikacyjnej gminy. 	Liczba nowych lub zreorganizowanych połączeń komunikacji publicznej.
	<ul style="list-style-type: none"> • Zwiększenie dostępu do badań profilaktycznych dla dzieci, młodzieży i dorosłych. 	<ul style="list-style-type: none"> • Poprawa stanu zdrowia mieszkańców gminy. • Wzrost świadomości zdrowotnej mieszkańców gminy. 	Liczba zrealizowanych badań profilaktycznych dla dzieci, młodzieży i dorosłych.
	<ul style="list-style-type: none"> • Promocja i edukacja społeczeństwa w zakresie zdrowego stylu życia. 	<ul style="list-style-type: none"> • Poprawa stanu zdrowia mieszkańców gminy. • Wzrost świadomości zdrowotnej mieszkańców gminy. 	Liczba zrealizowanych akcji edukacyjnych w zakresie zdrowego stylu życia.

Identyfikacja i rozwiązywanie problemów społecznych mieszkańców.	<ul style="list-style-type: none"> Dostosowanie budynków użyteczności publicznej do potrzeb osób ze szczególnymi potrzebami. 	<ul style="list-style-type: none"> Zwiększenie dostępności do budynków użyteczności publicznej. 	Liczba dostosowanych budynków użyteczności publicznej do potrzeb osób ze szczególnymi potrzebami.
	<ul style="list-style-type: none"> Dostosowanie przestrzeni publicznych do potrzeb osób ze szczególnymi potrzebami. 	<ul style="list-style-type: none"> Zwiększenie dostępności do przestrzeni publicznych. 	Liczba dostosowanych przestrzeni publicznych do potrzeb osób ze szczególnymi potrzebami.
	<ul style="list-style-type: none"> Aktywizacja społeczna mieszkańców. 	<ul style="list-style-type: none"> Wzrost aktywności społecznej mieszkańców. Rozwój społeczeństwa obywatelskiego. 	Liczba przeprowadzonych akcji aktywizujących społecznie mieszkańców.
	<ul style="list-style-type: none"> Rozbudowa oferty opiekuńczej dla osób starszych. 	<ul style="list-style-type: none"> Wzrost jakości opieki nad osobami starszymi. 	Liczba nowych miejsc opieki dla osób starszych.
	<ul style="list-style-type: none"> Wspieranie inicjatyw mających na celu eliminowanie i/lub zapobieganie zjawisku wykluczenia społecznego. 	<ul style="list-style-type: none"> Eliminacja zjawiska wykluczenia społecznego. 	Liczba zrealizowanych inicjatyw mających na celu eliminowanie zjawiska wykluczenia społecznego.
	<ul style="list-style-type: none"> Wspieranie inicjatyw mających na celu eliminowanie i/lub zapobieganie alkoholizmowi i narkomanii. 	<ul style="list-style-type: none"> Eliminacja zjawiska alkoholizmu i narkomanii. Eliminacja patologii społecznych. Wzrost bezpieczeństwa mieszkańców. 	Liczba zrealizowanych inicjatyw mających na celu eliminowanie alkoholizmu i narkomanii.
	<ul style="list-style-type: none"> Informatyzacja placówek edukacyjnych. 	<ul style="list-style-type: none"> Wzrost jakości edukacji. Eliminacja zjawiska wykluczenia cyfrowego. 	Liczba placówek edukacyjnych, w których zmodernizowano lub wymieniono infrastrukturę informatyczną.

	<ul style="list-style-type: none"> Wspieranie inicjatyw mających na celu rozwiązywanie problemów wychowawczych dzieci i młodzieży. 	<ul style="list-style-type: none"> Minimalizowanie skali problemów wychowawczych wśród dzieci i młodzieży. Zmniejszenie skali wykluczenia społecznego. 	Liczba zrealizowanych inicjatyw mających na celu rozwiązywanie problemów wychowawczych dzieci i młodzieży.
	<ul style="list-style-type: none"> Wspieranie inicjatyw mających na celu edukację dzieci i młodzieży ze szczególnymi potrzebami. 	<ul style="list-style-type: none"> Zmniejszenie skali wykluczenia społecznego. Poprawa jakości kształcenia. 	Liczba zrealizowanych inicjatyw mających na celu edukację dzieci i młodzieży ze szczególnymi potrzebami.
	<ul style="list-style-type: none"> Wspieranie rodziców i opiekunów dzieci w rozwoju kompetencji zawodowych i społecznych. 	<ul style="list-style-type: none"> Wzrost kompetencji zawodowych opiekunów dzieci. Wzrost kompetencji społecznych opiekunów dzieci. 	Liczba zrealizowanych akcji skierowanych do rodziców i opiekunów dzieci, które mają na celu wzrost kompetencji zawodowych i społecznych.

Źródło: Opracowanie własne

Tabela 8. Kierunki działań w obszarze "gospodarka"

CEL OPERACYJNY	KIERUNKI DZIAŁAŃ	OCZEKIWANE REZULTATY PLANOWANYCH DZIAŁAŃ	WSKAŹNIK OSIĄGNIĘCIA DZIAŁAŃ
Rozwój turystyki.	<ul style="list-style-type: none"> Rozbudowa infrastruktury turystycznej. 	<ul style="list-style-type: none"> Wzrost atrakcyjności turystycznej gminy. Wzrost zdolności gminy do obsługi ruchu turystycznego. Wzrost dochodów do budżetu gminy. 	Liczba powstałych elementów infrastruktury turystycznej.
	<ul style="list-style-type: none"> Rozwój oferty usług turystycznych. 	<ul style="list-style-type: none"> Wzrost atrakcyjności turystycznej gminy. 	Liczba nowych usług turystycznych.

		<ul style="list-style-type: none"> • Wzrost zdolności gminy do obsługi ruchu turystycznego. • Wzrost dochodów do budżetu gminy. 	
	<ul style="list-style-type: none"> • Rozbudowa oferty spędzania czasu wolnego w gminie. 	<ul style="list-style-type: none"> • Zwiększenie oferty spędzania czasu wolnego w gminie. • Integracja społeczna mieszkańców. 	Liczba nowych możliwości spędzania czasu wolnego w gminie.
	<ul style="list-style-type: none"> • Identyfikacja braków w ofercie turystycznej gminy. 	<ul style="list-style-type: none"> • Audyt braków w ofercie turystycznej gminy. • Rozpoznanie potrzeb w obszarze turystyki. 	Liczba zrealizowanych audytów/diagnoz braków w ofercie turystycznej gminy.
	<ul style="list-style-type: none"> • Promocja oferty turystycznej gminy. 	<ul style="list-style-type: none"> • Wzrost atrakcyjności turystycznej gminy. • Wzrost dochodów do budżetu gminy. 	Liczba zrealizowanych akcji promocyjnych wobec oferty turystycznej gminy.
	<ul style="list-style-type: none"> • Intensyfikacja odbioru odpadów z obszarów o potencjale turystycznym. 	<ul style="list-style-type: none"> • Ochrona środowiska naturalnego. • Wzrost atrakcyjności turystycznej gminy. 	Liczba wdrożonych procedur, mających na celu zachowanie czystości na obszarach o potencjale turystycznym.
	<ul style="list-style-type: none"> • Poprawa estetyki przestrzeni publicznych. 	<ul style="list-style-type: none"> • Wzrost atrakcyjności turystycznej gminy. • Zwiększenie jakości życia mieszkańców gminy. 	Liczba zrealizowanych przedsięwzięć w zakresie poprawy estetyki przestrzeni publicznych.
	<ul style="list-style-type: none"> • Rozbudowa i modernizacja systemu szlaków turystycznych. 	<ul style="list-style-type: none"> • Wzrost atrakcyjności turystycznej gminy. • Wzrost zdolności gminy do obsługi ruchu turystycznego. 	Liczba rozbudowanych lub zmodernizowanych szlaków turystycznych.
	<ul style="list-style-type: none"> • Budowa i modernizacja punktów informacji turystycznej. 	<ul style="list-style-type: none"> • Wzrost atrakcyjności turystycznej gminy. 	Liczba zbudowanych lub zmodernizowanych punktów informacji turystycznej.

		<ul style="list-style-type: none"> • Wzrost zdolności gminy do obsługi ruchu turystycznego. • Wzrost dochodów do budżetu gminy. 	
	<ul style="list-style-type: none"> • Rozbudowa małej infrastruktury wspierające turystykę. 	<ul style="list-style-type: none"> • Wzrost atrakcyjności turystycznej gminy. • Wzrost zdolności gminy do obsługi ruchu turystycznego. • Wzrost dochodów do budżetu gminy. 	Liczba rozbudowanych elementów małej infrastruktury wspierającej turystykę.
Wzmacnianie potencjału gospodarczego gminy.	<ul style="list-style-type: none"> • Systematyczny rozwój oferty terenów inwestycyjnych gminy. 	<ul style="list-style-type: none"> • Wzrost potencjału gospodarczego gminy. • Poprawa jakości życia mieszkańców. • Wzrost dochodów do budżetu gminy. 	Powierzchnia terenów inwestycyjnych gminy.
	<ul style="list-style-type: none"> • Wspieranie przedsiębiorczości mieszkańców. 	<ul style="list-style-type: none"> • Wzrost potencjału gospodarczego gminy. • Poprawa jakości życia mieszkańców. • Wzrost dochodów do budżetu gminy. 	Liczba przeprowadzonych akcji/ inicjatyw/ programów mających na celu wspieranie przedsiębiorczości mieszkańców.
	<ul style="list-style-type: none"> • Identyfikacja potrzeb promocyjnych gminy. 	<ul style="list-style-type: none"> • Audyt braków w ofercie promocyjnej gminy. • Rozpoznanie potrzeb gminy w obszarze promocji. 	Liczba zrealizowanych audytów/ diagnoz braków w ofercie promocyjnej gminy.
	<ul style="list-style-type: none"> • Intensyfikacja działań promocyjnych gminy. 	<ul style="list-style-type: none"> • Wspieranie lokalnej przedsiębiorczości. • Promocja oferty turystycznej gminy. 	Liczba zrealizowanych działań promocyjnych gminy.
	<ul style="list-style-type: none"> • Współpraca z PUP w zakresie rozwoju rynku pracy. 	<ul style="list-style-type: none"> • Zwiększenie konkurencyjności mieszkańców na rynku pracy. • Ograniczanie skali bezrobocia. 	Liczba zrealizowanych wspólnych akcji/ programów z PUP.

	<ul style="list-style-type: none"> Organizacja kursów zawodowych dla mieszkańców. 	<ul style="list-style-type: none"> Zwiększenie konkurencyjności mieszkańców na rynku pracy. Ograniczanie skali bezrobocia. 	Liczba mieszkańców objętych kursami zawodowymi.
	<ul style="list-style-type: none"> Organizacja szkoleń językowych dla mieszkańców. 	<ul style="list-style-type: none"> Zwiększenie konkurencyjności mieszkańców na rynku pracy. Ograniczanie skali bezrobocia. 	Liczba mieszkańców objętych szkoleniami językowymi.
	<ul style="list-style-type: none"> Wspieranie rozwoju przemysłu kreatywnego. 	<ul style="list-style-type: none"> Wzrost potencjału gospodarczego gminy. Poprawa jakości życia mieszkańców. Wzrost dochodów do budżetu gminy. 	Liczba zrealizowanych akcji/programów wspierających rozwój przemysłu kreatywnego.
Wspieranie rozwoju funkcji rolniczych gminy.	<ul style="list-style-type: none"> Promocja produktów rolnych z terenu gminy. 	<ul style="list-style-type: none"> Wsparcie gminnego sektora rolnictwa. Wzrost dochodowości lokalnych działalności rolniczych. 	Liczba zrealizowanych akcji promocyjnych lokalnych produktów rolnych.
	<ul style="list-style-type: none"> Wspieranie nowoczesnych form hodowli. 	<ul style="list-style-type: none"> Wsparcie gminnego sektora rolnictwa. Wzrost dochodowości lokalnych działalności rolniczych. Wdrożenie rozwiązań proekologicznych. 	Liczba wpartych gospodarstw rolnych w obszarze wdrażania nowoczesnych form hodowli.
	<ul style="list-style-type: none"> Wyeliminowanie problemu nielegalnych hodowli. 	<ul style="list-style-type: none"> Uporządkowanie lokalnego systemu hodowli. Poprawa wizerunku gminy. 	Liczba zamkniętych nielegalnie prowadzonych hodowli.
	<ul style="list-style-type: none"> Wspieranie nowoczesnych form upraw. 	<ul style="list-style-type: none"> Wsparcie gminnego sektora rolnictwa. Wzrost dochodowości lokalnych działalności rolniczych. Wdrożenie rozwiązań proekologicznych. 	Liczba wpartych gospodarstw rolnych w obszarze wdrażania nowoczesnych form upraw.

	<ul style="list-style-type: none"> Realizacja szkoleń dla rolników w obszarze stosowania dobrych praktyk. 	<ul style="list-style-type: none"> Wsparcie gminnego sektora rolnictwa. Wzrost dochodowości lokalnych działalności rolniczych. Wdrożenie rozwiązań proekologicznych. 	Liczba rolników objętych szkoleniami w zakresie stosowania dobrych praktyk.
	<ul style="list-style-type: none"> Wspieranie inicjatyw mających na celu tworzenie zrzeszeń producentów płodów rolnych. 	<ul style="list-style-type: none"> Wsparcie gminnego sektora rolnictwa. Wzrost dochodowości lokalnych działalności rolniczych. 	Liczba utworzonych zrzeszeń producentów płodów rolnych.

Źródło: Opracowanie własne

Tabela 9. Kierunki działań w obszarze "przestrzeń"

CEL OPERACYJNY	KIERUNKI DZIAŁAŃ	OCZEKIWANE REZULTATY PLANOWANYCH DZIAŁAŃ	WSKAŹNIK OSIĄGNIĘCIA DZIAŁAŃ
Budowa, rozbudowa i modernizacja infrastruktury technicznej i komunikacyjnej.	<ul style="list-style-type: none"> Budowa, rozbudowa i modernizacja infrastruktury kanalizacyjnej. 	<ul style="list-style-type: none"> Zwiększenie dostępności do infrastruktury kanalizacyjnej. Poprawa jakości życia mieszkańców. 	Długość powstałej lub zmodernizowanej infrastruktury kanalizacyjnej.
	<ul style="list-style-type: none"> Budowa, rozbudowa i modernizacja infrastruktury wodociągowej. 	<ul style="list-style-type: none"> Zwiększenie dostępności do infrastruktury wodociągowej. Poprawa jakości życia mieszkańców. 	Długość powstałej lub zmodernizowanej infrastruktury wodociągowej.
	<ul style="list-style-type: none"> Monitorowanie możliwości do budowy infrastruktury gazowej. 	<ul style="list-style-type: none"> Zwiększenie dostępności do infrastruktury gazowej. Poprawa jakości życia mieszkańców. 	Długość powstałej lub zmodernizowanej infrastruktury gazowej.
	<ul style="list-style-type: none"> Modernizacja rowów wodno-melioracyjnych. 	<ul style="list-style-type: none"> Uporządkowanie gospodarki wodnej. Zapewnienie bezpieczeństwa powodziowego. 	Długość zmodernizowanych układów wodno-melioracyjnych.

	<ul style="list-style-type: none"> • Budowa, rozbudowa i modernizacja infrastruktury drogowej. 	<ul style="list-style-type: none"> • Zwiększenie przepustowości dróg. • Poprawa stopnia wewnętrznego i zewnętrznego skomunikowania gminy. • Wzrost dostępności komunikacyjnej mieszkańców. • Zmniejszenie kosztów społecznych przemieszczania się mieszkańców. 	Długość powstałej lub zmodernizowanej infrastruktury drogowej.
	<ul style="list-style-type: none"> • Budowa i modernizacja systemu oświetlenia ulicznego. 	<ul style="list-style-type: none"> • Poprawa bezpieczeństwa na ciągach komunikacyjnych. 	Liczba wybudowanych lub zmodernizowanych elementów oświetlenia ulicznego.
	<ul style="list-style-type: none"> • Modernizacja systemu ścieżek rowerowych. 	<ul style="list-style-type: none"> • Poprawa stopnia wewnętrznego i zewnętrznego skomunikowania gminy. • Wzrost dostępności komunikacyjnej mieszkańców. • Poprawa jakości istniejących ścieżek rowerowych. 	Długość zmodernizowanych ścieżek rowerowych.
	<ul style="list-style-type: none"> • Budowa, rozbudowa i modernizacja ciągów pieszych. 	<ul style="list-style-type: none"> • Poprawa stopnia wewnętrznego i zewnętrznego skomunikowania gminy. • Wzrost dostępności komunikacyjnej mieszkańców. • Poprawa bezpieczeństwa na ciągach komunikacyjnych. 	Długość wybudowanych lub zmodernizowanych ciągów pieszych.

	<ul style="list-style-type: none"> Systematyczne utrzymywanie czystości i porządku na drogach publicznych. 	<ul style="list-style-type: none"> Wzrost dostępności komunikacyjnej mieszkańców. Poprawa bezpieczeństwa na ciągach komunikacyjnych. Zmniejszenie kosztów społecznych przemieszczania się mieszkańców. 	Kwota wydatków przeznaczonych na utrzymanie czystości i porządku na drogach publicznych.
	<ul style="list-style-type: none"> Budowa, rozbudowa i modernizacja infrastruktury zaopatrującej w ciepło. 	<ul style="list-style-type: none"> Poprawa jakości życia mieszkańców. Poprawa bezpieczeństwa energetycznego mieszkańców. Obniżenie kosztów ekonomicznych i ekologicznych zaopatrywania w ciepło. 	Liczba wybudowanych lub zmodernizowanych elementów infrastruktury zaopatrującej w ciepło.
	<ul style="list-style-type: none"> Budowa, rozbudowa i modernizacja infrastruktury zaopatrującej w energię elektryczną. 	<ul style="list-style-type: none"> Poprawa jakości życia mieszkańców. Poprawa bezpieczeństwa energetycznego mieszkańców. 	Liczba wybudowanych lub zmodernizowanych elementów infrastruktury zaopatrującej w energię elektryczną.
	<ul style="list-style-type: none"> Budowa, rozbudowa i modernizacja infrastruktury odprowadzającej wody opadowe. 	<ul style="list-style-type: none"> Poprawa jakości życia mieszkańców. Poprawa bezpieczeństwa powodziowego mieszkańców. 	Liczba wybudowanych lub zmodernizowanych elementów infrastruktury odprowadzającej wody opadowe.
	<ul style="list-style-type: none"> Budowa małej infrastruktury, pozwalającej na racjonalne gospodarowanie odpadami. 	<ul style="list-style-type: none"> Poprawa jakości życia mieszkańców. Ochrona środowiska naturalnego. Wzrost atrakcyjności turystycznej gminy. 	Liczba wybudowanych elementów małej infrastruktury, pozwalających na racjonalne gospodarowanie odpadami.

Racjonalne gospodarowanie zasobami gminy.	<ul style="list-style-type: none"> • Rekultywacja terenów rekreacyjnych. 	<ul style="list-style-type: none"> • Ochrona zasobów przyrodniczych gminy. • Wzrost potencjału turystycznego gminy. • Poszerzenie oferty spędzania czasu wolnego w gminie. 	Powierzchnia zrekultywowanych terenów rekreacyjnych.
	<ul style="list-style-type: none"> • Rekultywacja jezior. 	<ul style="list-style-type: none"> • Ochrona zasobów przyrodniczych gminy. • Wzrost potencjału turystycznego gminy. • Poszerzenie oferty spędzania czasu wolnego w gminie. 	Powierzchnia zrekultywowanych terenów jezior.
	<ul style="list-style-type: none"> • Usuwanie i unieszkodliwianie wyrobów zawierających azbest. 	<ul style="list-style-type: none"> • Ochrona zdrowia mieszkańców. • Ochrona zasobów gminy. • Zwiększenie jakości życia mieszkańców. 	Masa usuniętych wyrobów zawierających azbest.
	<ul style="list-style-type: none"> • Ochrona zasobów naturalnych gminy. 	<ul style="list-style-type: none"> • Zwiększenie jakości życia mieszkańców. • Wzrost potencjału turystycznego gminy. • Ochrona środowiska naturalnego. 	Powierzchnia terenów objętych ochroną prawną.
	<ul style="list-style-type: none"> • Promocja stosowania odnawialnych źródeł energii. 	<ul style="list-style-type: none"> • Ochrona zasobów gminy. • Zwiększenie jakości życia mieszkańców. • Zmniejszenie kosztów ekologicznych i ekonomicznych wytwarzania energii. 	Liczba zrealizowanych akcji promocyjnych wobec stosowania odnawialnych źródeł energii.

	<ul style="list-style-type: none"> Wymiana nieefektywnych ekologicznie i ekonomicznie systemów grzewczych. 	<ul style="list-style-type: none"> Ochrona zasobów gminy. Zwiększenie jakości życia mieszkańców. Zmniejszenie kosztów ekologicznych i ekonomicznych wytwarzania ciepła. 	Liczba wymienionych nieefektywnych ekologicznie i ekonomicznie systemów grzewczych.
	<ul style="list-style-type: none"> Remonty budynków użyteczności publicznej w celu wzrostu ich efektywności energetycznej. 	<ul style="list-style-type: none"> Ochrona zasobów gminy. Zwiększenie jakości życia mieszkańców. Zmniejszenie kosztów ekologicznych i ekonomicznych wytwarzania ciepła. 	Liczba budynków poddanych termomodernizacji.
Zwiększenie dostępności do infrastruktury publicznej.	<ul style="list-style-type: none"> Rozbudowa infrastruktury ochrony zdrowia i opieki /pomocy społecznej. 	<ul style="list-style-type: none"> Wzrost dostępności do infrastruktury ochrony zdrowia i opieki społecznej. Poprawa jakości świadczeń ochrony zdrowia i opieki pomocy społecznej. Wzrost jakości życia mieszkańców. Poprawa zdrowia mieszkańców. Zmniejszenie/ Eliminacja zjawiska wykluczenia społecznego. 	Liczba wybudowanych lub zmodernizowanych obiektów ochrony zdrowia i opieki /pomocy społecznej.
	<ul style="list-style-type: none"> Rozbudowa infrastruktury edukacyjnej. 	<ul style="list-style-type: none"> Wzrost jakości życia mieszkańców. Poprawa jakości kształcenia. Zmniejszenie /Eliminacja zjawiska wykluczenia społecznego. Wzrost kompetencji zawodowej i społecznych dzieci i młodzieży. 	Liczba wybudowanych lub zmodernizowanych placówek edukacyjnych.
	<ul style="list-style-type: none"> Budowa i rozbudowa infrastruktury żłobkowej. 	<ul style="list-style-type: none"> Wzrost jakości życia mieszkańców. Poprawa jakości opieki nad dziećmi. Zmniejszenie /Eliminacja zjawiska wykluczenia społecznego. 	Liczba wybudowanych lub zmodernizowanych obiektów żłobkowych.

		<ul style="list-style-type: none"> • Ograniczanie zjawiska bezrobocia. • Wsparcie opiekunów dzieci w powrocie do pracy. 	
	<ul style="list-style-type: none"> • Budowa i rozbudowa infrastruktury przedszkolnej. 	<ul style="list-style-type: none"> • Wzrost jakości życia mieszkańców. • Poprawa jakości opieki nad dziećmi. • Zmniejszenie /Eliminacja zjawiska wykluczenia społecznego. • Ograniczanie zjawiska bezrobocia. • Wsparcie opiekunów dzieci w powrocie do pracy. 	Liczba wybudowanych lub zmodernizowanych obiektów przedszkolnych.
	<ul style="list-style-type: none"> • Budowa i modernizacja placów zabaw. 	<ul style="list-style-type: none"> • Stworzenie miejsc do zabawy dla dzieci. • Poprawa bezpieczeństwa w gminie. • Integracja społeczna najmłodszych pokoleń. • Rozwój kompetencji społecznych dzieci. 	Liczba wybudowanych lub zmodernizowanych placów zabaw.
	<ul style="list-style-type: none"> • Budowa miejsc rozrywki dla młodzieży. 	<ul style="list-style-type: none"> • Stworzenie miejsc integracji dla młodzieży. • Rozwój kompetencji społecznych młodzieży. • Ograniczanie skali zjawiska wykluczenia społecznego wśród młodzieży. 	Liczba wybudowanych lub zmodernizowanych miejsc rozrywki dla młodzieży.
	<ul style="list-style-type: none"> • Modernizacja i remont obiektów sportowych. 	<ul style="list-style-type: none"> • Poprawa zdrowia mieszkańców. • Integracja lokalnych społeczności. 	Liczba wybudowanych lub zmodernizowanych obiektów sportowych.

	<ul style="list-style-type: none"> • Rozbudowa infrastruktury służącej świadczeniu nowoczesnych usług szerokopasmowych. 	<ul style="list-style-type: none"> • Poprawa dostępności do usług szerokopasmowych. 	<p>Długość powstałej sieci szerokopasmowej.</p>
--	--	--	---

Źródło: Opracowanie własne

System realizacji strategii, w tym wytyczne do sporządzania dokumentów wykonawczych

Podmioty zaangażowane w realizację strategii wraz z podziałem zadań

Na potrzeby systemu realizacji strategii opracowany został kompleksowy schemat jej wdrażania oparty o sformalizowaną strukturę podmiotów odpowiedzialnych za realizację dokumentu. Schemat ten zakłada wykorzystanie połączeń między podmiotami z różnych sektorów. Opiera się on na współpracy podmiotów z sektora:

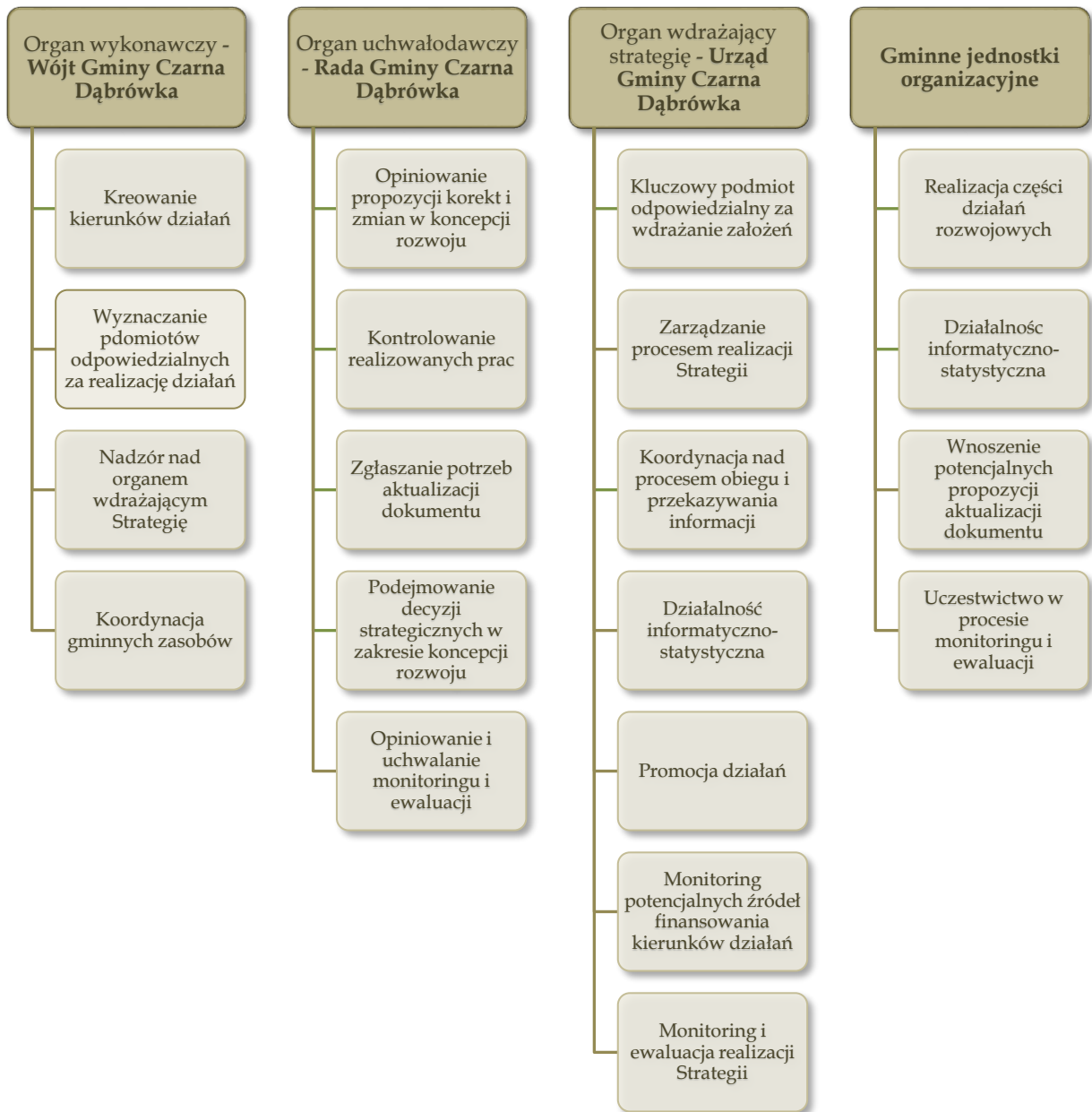
- publicznego,
- biznesowego,
- społecznego.

Działalność każdego z wymienionych wyżej sektorów bezpośrednio wpływa na sytuację w pozostałych. Wzajemne oddziaływanie jednostek i podmiotów z tego sektora zostało wykorzystane w niniejszej strategii. Umożliwiło to włączenie wiele jednostek i podmiotów do procesu wdrażania i kontroli realizacji strategii.

Za wdrażanie niniejszej strategii odpowiedzialność ponosi przede wszystkim sektor publiczny. Kluczowym organem w tej kwestii jest Urząd Gminy Czarna Dąbrówka wraz z podległymi mu jednostkami. Sektor biznesowy oraz społeczny bierze udział w procesie monitorowania oraz ewaluowania strategii.

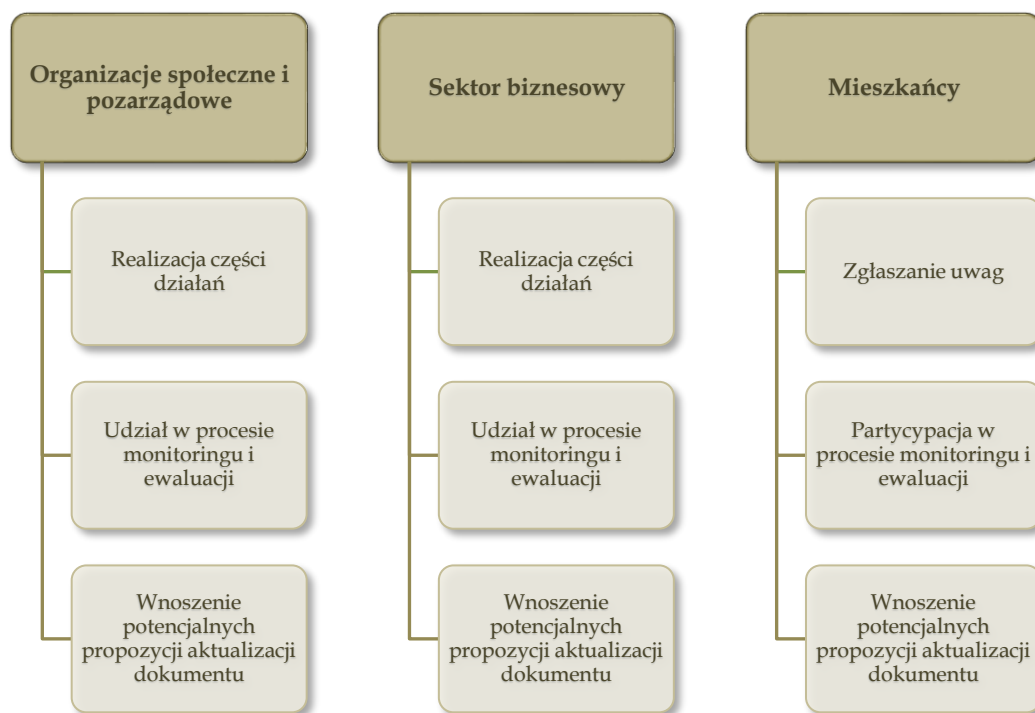
Poniżej przedstawiono schemat wdrażania strategii.

Rysunek 19. Schemat organizacyjny cz. 1.



Źródło: Opracowanie własne

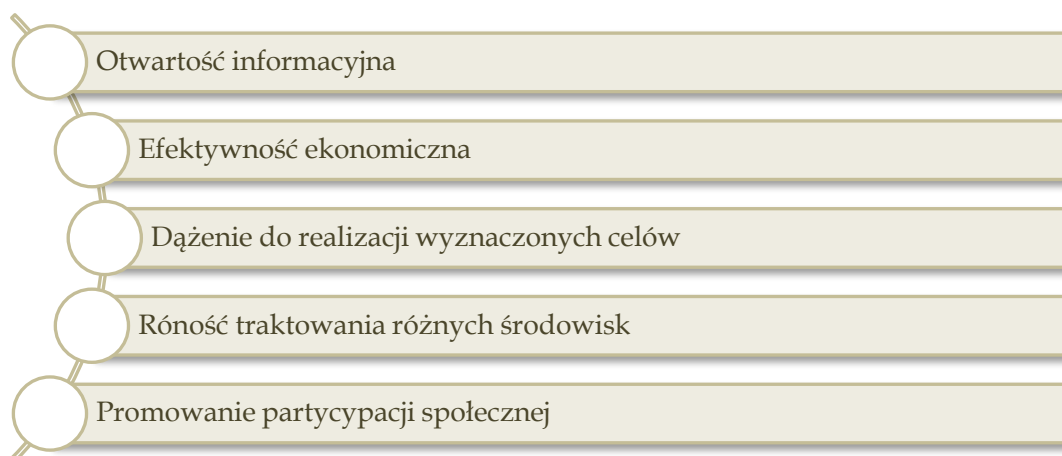
Rysunek 20. Schemat organizacyjny cz. 2.



Źródło: Opracowanie własne

Zdefiniowany powyżej schemat organizacyjny powstał w oparciu o pięć wartości, które są fundamentami sprawnego wdrażania założeń wynikających ze strategii. Wartości te, będące filarami systemu realizacji strategii przedstawia poniższy rysunek.

Rysunek 21. Filary systemu realizacji strategii



Źródło: Opracowanie własne na podstawie: Strategia Rozwoju Gminy – Poradnik Praktyczny, Ministerstwo Funduszy i Polityki Regionalnej, 2021

Wytyczne do sporządzania dokumentów wykonawczych

Gminnymi dokumentami wykonawczymi są programy i strategie określające plan działań gminy w konkretnej dziedzinie, np. w zakresie ochrony środowiska. W związku ze zmianą przepisów dotyczących kształtu strategii rozwoju jednostek samorządowych, zwrócono szczególną uwagę na adekwatność oraz aktualność dokumentów wykonawczych obowiązujących w gminie Czarna Dąbrówka. Przeanalizowano spójność założeń Strategii Rozwoju Gminy Czarna Dąbrówka na lata 2023 – 2030 z założeniami wynikającymi z dokumentów wykonawczych gminy Czarna Dąbrówka.

Poniższa tabela przedstawia kluczowe dokumenty wykonawcze obowiązujące obecnie w gminie Czarna Dąbrówka. Przeanalizowano ich adekwatność w odniesieniu do treści Strategii Rozwoju Gminy Czarna Dąbrówka na lata 2023 – 2030. Zdefiniowano również rekomendacje w przypadku braku spójności założeń i planów działania w zakresie opracowania danego dokumentu wykonawczego.

Tabela 10. Obowiązujące dokumenty wykonawcze w gminie Czarna Dąbrówka

Aktualizacja Programu Ochrony Środowiska dla Gminy Czarna Dąbrówka na lata 2022 – 2025 z uwzględnieniem perspektywy do 2029 roku
<p>Program Ochrony Środowiska dla Gminy Czarna Dąbrówka na lata 2022 – 2025 z perspektywą do 2029 roku zawiera podstawowe informacje na temat stanu aktualnego środowiska gminy, a także zagrożeń i problemów w poszczególnych obszarach interwencji.</p> <p>Program określa działania mające na celu stworzenie warunków niezbędnych do realizacji ochrony środowiska zgodnie z zasadą zrównoważonego rozwoju.</p> <p style="text-align: center;">GŁÓWNY CEL PROGRAMU:</p> <p style="text-align: center;"><i>„Zrównoważony rozwój gminy Czarna Dąbrówka ze szczególnym uwzględnieniem ochrony środowiska i racjonalnym korzystaniu z cennych zasobów przyrodniczych.²⁷”</i></p>

²⁷ Aktualizacja Programu Ochrony Środowiska dla Gminy Czarna Dąbrówka na lata 2022 – 2025, z uwzględnieniem perspektywy do 2029 roku

Pozostałe cele wyznaczone w niniejszym Programie to²⁸:

- Poprawa jakości powietrza.
- Poprawa środowiska akustycznego.
- Utrzymanie poziomu promieniowania elektromagnetycznego poniżej poziomu dopuszczalnego.
- Racjonalna gospodarka ściekowa.
- Racjonalna gospodarka odpadami.
- Utrzymanie dobrego stanu oraz poprawa bioróżnorodności.
- Podnoszenie świadomości ekologicznej mieszkańców.

Program obowiązuje do roku 2029. W okresie obowiązywania niniejszego dokumentu jest on spójny ze Strategią Rozwoju Gminy Czarna Dąbrówka na lata 2023 – 2030 w wielu obszarach, m. in. w kwestii: edukacji ekologicznej mieszkańców czy racjonalnej gospodarki odpadami.

Strategia Rozwiązywania Problemów Społecznych w Gminie Czarna Dąbrówka na lata 2021 – 2027

Dokument Strategii Rozwiązywania Problemów Społecznych w Gminie Czarna Dąbrówka bezpośrednio odnosi się do innych dokumentów z zakresu polityki społecznej funkcjonujących na poziomie europejskim, ogólnopolskim i samorządowym.

W ramach niniejszego dokumentu wyznaczono następujące cele w zakresie działań na rzecz rozwiązywania problemów społecznych²⁹:

- Wzmocnienie struktur oświaty w zakresie działań profilaktycznych i edukacyjnych.
- Tworzenie programów dla wzrostu oferty edukacyjnej dla wszystkich mieszkańców gminy.
- Wykorzystanie zaangażowania i kreatywności osób pracujących w obszarze pomocy społecznej.
- Podnoszenie świadomości społecznej wśród mieszkańców gminy, w tym rozwijanie świadomości zagrożeń.
- Wspieranie osób bezrobotnych w efektywnym nabywaniu umiejętności poszukiwania pracy.
- Utworzenie skutecznego systemu pomocy osobom niepełnosprawnym.

28 Aktualizacja Programu Ochrony Środowiska dla Gminy Czarna Dąbrówka na lata 2022 – 2025, z uwzględnieniem perspektywy do 2029 roku

29 Strategia Rozwiązywania Problemów Społecznych w Gminie Czarna Dąbrówka na lata 2021 – 2027

- Przeciwdziałanie uzależnieniom.
- Tworzenie warunków w celu podnoszenia bezpieczeństwa publicznego na terenie gminy.
- Sprawne docieranie pomocy społecznej do osób żyjących w ubóstwie.
- Stworzenie warunków do sprawnego udzielania pomocy społecznej osobom starszym wiekiem.
- Pozyskiwanie pozabudżetowych środków finansowych na realizację zadań z zakresu polityki społecznej gminy.
- Tworzenie wolontariatu w celu obniżenia kosztów realizacji zadań pomocy społecznej.
- Wspieranie finansowe rodzin.
- Wspieranie i inspirowanie działań przeciwdziałających wykluczeniu społecznemu osób starszych i niepełnosprawnych.
- Tworzenie bazy dla realizacji zadań z zakresu rozwiązywania problemów społecznych.
- Tworzenie sprawnie funkcjonującej profilaktyki w oparciu o infrastrukturę środowiskową.
- Tworzenie warunków na rzecz rozwoju zaplecza sportowego i rehabilitacyjnego.
- Powiększenie bazy mieszkalnictwa socjalnego i mieszkań chronionych.

Strategia Rozwiązywania Problemów Społecznych Gminy Czarna Dąbrówka na lata 2021 – 2027 uwzględnia realizację wielu działań w celu eliminacji negatywnych zjawisk społecznych. Dokument ten jest zbieżny w założeniach ze Strategią Rozwoju Gminy Czarna Dąbrówka na lata 2023 – 2030.

Studium Uwarunkowań i Kierunków Zagospodarowania Przestrzennego Gminy Czarna Dąbrówka

Studium Uwarunkowań i Kierunków Zagospodarowania Przestrzennego Gminy Czarna Dąbrówka jest kluczowym dokumentem planistycznym obowiązującym na terenie gminy. Ostatnia aktualizacja Studium została przyjęta na podstawie Uchwały Rady Gminy Czarna Dąbrówka Nr XVIII/222/2020 z dnia 28 września 2020 r.

W ramach opracowywania niniejszej Strategii Rozwoju Gminy Czarna Dąbrówka na lata 2023 – 2030 niejednokrotnie korzystano z założeń wynikających ze Studium Uwarunkowań i Kierunków Zagospodarowania Przestrzennego Gminy Czarna Dąbrówka. Rozdział dotyczący modelu struktury funkcjonalno-przestrzennej został opracowany w oparciu o ustalenia Studium dotyczące polityki przestrzennej gminy.

GLÓWNY CEL POLITYKI PRZESTRZENNEJ GMINY CZARNA DĄBRÓWKA:

„Gmina Czarna Dąbrówka jest dobrym miejscem do życia, miejscem realizacji aspiracji mieszkańców, miejscem rozwoju turystyki i rekreacji, edukacji ekologicznej w oparciu o bogactwa przyrody i rozwoju działalności gospodarczej w oparciu o zasoby środowiska.³⁰”

Założenia Strategii Rozwoju Gminy Czarna Dąbrówka na lata 2023 – 2030 są zbieżne z założeniami Studium Uwarunkowań i Kierunków Zagospodarowania Przestrzennego Gminy Czarna Dąbrówka.

Gminny Program Profilaktyki i Rozwiązywania Problemów Alkoholowych oraz Przeciwdziałania Narkomanii dla Gminy Czarna Dąbrówka na rok 2022

W Gminnym Programie Profilaktyki i Rozwiązywania Problemów Alkoholowych oraz Przeciwdziałania Narkomanii dla Gminy Czarna Dąbrówka na rok 2022 określono cztery główne kierunki działań³¹:

Działanie 1

Wspomaganie działalności organizacji pozarządowej w zakresie profilaktyki i rozwiązywania problemów alkoholowych z uwzględnieniem Narodowego Programu Zdrowia.

Działanie 2

Profilaktyczne oddziaływanie wobec dzieci i młodzieży szkolnej oraz dorosłych.

Działanie 3

Zwiększenie dostępności pomocy terapeutycznej i rehabilitacyjnej dla osób uzależnionych i osób zagrożonych uzależnieniem. Udzielanie rodzinom, w których występują problemy uzależnień, pomocy społecznej, psychospołecznej i prawnej.

Działanie 4

Podejmowanie interwencji w związku z naruszeniem przepisów określonych w art. 131 i art. 15 ustawy o wychowaniu w trzeźwości i przeciwdziałaniu alkoholizmowi.

Kierunki działań określone w niniejszym dokumencie są spójne w swoim zakresie z założeniami Strategii Rozwoju Gminy Czarna Dąbrówka na lata 2023 – 2030.

Gminny Program Wspierania Rodziny w Gminie Czarna Dąbrówka na lata 2018 - 2020

W Gminnym Programie Wspierania Rodziny w Gminie Czarna Dąbrówka na lata 2018 – 2020 określono cztery szczegółowe cele³²:

30 Studium Uwarunkowań i Kierunków Zagospodarowania Przestrzennego Gminy Czarna Dąbrówka

31 Gminny Program Profilaktyki i Rozwiązywania Problemów Alkoholowych oraz Przeciwdziałania Narkomanii dla Gminy Czarna Dąbrówka na rok 2022

32 Gminny Program Wspierania Rodziny w Gminie Czarna Dąbrówka na lata 2018 - 2020

- Propagowanie i inicjowanie działań na rzecz wspierania rodziny w wychowaniu dzieci.
- Zapobieganie powstawaniu sytuacji kryzysowych w rodzinie oraz umożliwianie wyjścia z zaistniałego kryzysu.
- Zabezpieczenie podstawowych potrzeb bytowych dziecka.
- Współpraca i wspieranie organizacji różnych form spędzania wolnego czasu dla dzieci i młodzieży.

Podczas wyznaczania kierunków działań Strategii Rozwoju Gminy Czarna Dąbrówka na lata 2023 – 2030 zwrócono uwagę na istotność wspierania mieszkańców wymagających pomocy. Pomimo braku aktualności niniejszego dokumentu uwzględniono założenia z niego wynikające. Zwraca się uwagę na potrzebę kontynuowania działań na rzecz rodzin. Kierunek ten jest zgodny z koncepcją wskazaną w Strategii Rozwoju Gminy Czarna Dąbrówka na lata 2023 – 2030

Program Przeciwdziałania Przemocy w rodzinie oraz Ochrony Ofiar Przemocy w Rodzinie na lata 2021 – 2026 – Gmina Czarna Dąbrówka

Program Przeciwdziałania Przemocy w rodzinie oraz Ochrony Ofiar Przemocy w Rodzinie na lata 2021 – 2026 jest programem będącym kontynuacją Gminnego Programu Wspierania Rodziny w Gminie Czarna Dąbrówka na lata 2018 – 2020.

Podobnie jak w przypadku uprzednio obowiązującego dokumentu, w ramach Program Przeciwdziałania Przemocy w rodzinie oraz Ochrony Ofiar Przemocy w Rodzinie na lata 2021 – 2026 określono cztery cele szczegółowe³³:

Cel szczegółowy 1. Ochrona i pomoc osobom dotkniętym przemocą.

Cel szczegółowy 2. Oddziaływanie na sprawców przemocy w rodzinie poprzez działania korekcyjno-edukacyjne.

Cel szczegółowy 3. Działania profilaktyczne i edukacyjne społeczności lokalnej.

Cel szczegółowy 4. Rozwój kompetencji zawodowych pracowników służb, instytucji i organizacji zajmujących się przeciwdziałaniem przemocy w rodzinie.

³³ Program Przeciwdziałania Przemocy w rodzinie oraz Ochrony Ofiar Przemocy w Rodzinie na lata 2021 – 2026 – Gmina Czarna Dąbrówka

Program Przeciwdziałania Przemocy w rodzinie oraz Ochrony Ofiar Przemocy w Rodzinie na lata 2021 – 2026 uwzględnia realizację działań w celu eliminacji i ograniczania skali negatywnych zjawisk społecznych. Dokument ten jest zbieżny w założeniach ze Strategią Rozwoju Gminy Czarna Dąbrówka na lata 2023 – 2030.

Źródło: Opracowanie własne

W kwestii opracowywania lub aktualizowania dokumentów wykonawczych w gminie Czarna Dąbrówka istotne jest zwrócenie uwagi na zachowanie spójności oraz ciągłości założeń rozwojowych.

W przypadku ewentualnej aktualizacji Strategii Rozwoju Gminy Czarna Dąbrówka na lata 2023 – 2030 należy przeanalizować spójność planowanych zmian z założeniami obowiązujących dokumentów wykonawczych.

Sposób monitorowania i ewaluacji realizacji strategii oraz jej aktualizacji

Monitoring Strategii

System monitoringu niniejszej strategii został oparty na procesie systematycznego kontrolowania stopnia realizacji założeń dokumentu, czyli kierunków i celów rozwoju.

Monitoring strategii umożliwia pozyskanie pełnych informacji na temat podejmowanych działań w ramach realizacji założeń i celów określonych w ramach opracowywania dokumentu. Informacje te zostaną dostarczone zarówno jednostkom odpowiedzialnym za wdrażanie strategii, jak i również wszystkim interesariuszom. System monitorowania umożliwi również wykrycie ewentualnych nieprawidłowości we wdrażaniu dokumentu na wczesnym etapie.

Za monitoring procesu wdrażania odpowiedzialność ponosi Urząd Gminy Czarna Dąbrówka wraz z wyznaczonym do tego celu pracownikiem.

Urząd Gminy Czarna Dąbrówka do 31 maja każdego roku będzie gromadził i przetwarzał dane związane z postępowaniem wdrażania strategii.

System monitoringu opracowany został w formie zestawień wskaźników rezultatu oraz produktu. Wskaźniki rezultatu związane są z synergią efektów podejmowanych w gminie działań. Monitoring wskaźników rezultatu realizowany będzie co trzy lata. Poniższa tabela przedstawia wskaźniki rezultatu wybrane w ramach opracowywania niniejszej strategii.

Tabela 11. Wskaźniki rezultatu realizacji założeń Strategii Rozwoju Gminy Czarna Dąbrówka na lata 2023 – 2030

Mierniki osiągnięcia założeń	Jednostka miary	Jednostka odpowiedzialna za przekazanie danych	Wartość bazowa (2021)	Wartość docelowa (2030)
Dochody ogółem budżetu gminy	PLN	UG	40 155 556,83	50 000 000,00
Wydatki ogółem budżetu gminy	PLN	UG	39 380 207,26	49 500 000,00
Udział ludności ogółem korzystająca z instalacji wodociągowej	%	UG	94,0	97,0
Udział ludności ogółem korzystająca z instalacji kanalizacyjnej	%	UG	64,0	72,0
Długość ścieżek rowerowych ogółem	km	UG	1,4	10,0
Liczba podmiotów gospodarki narodowej w rejestrze REGON	sztuka	UG	476 ³⁴	525
Udział powierzchni objętej obowiązującymi planami zagospodarowania przestrzennego w powierzchni ogółem	%	UG	99,5	99,7
Udział bezrobotnych zarejestrowanych w liczbie ludności w wieku produkcyjnym	%	UG, PUP	7,5	6,5
Liczba osób korzystających ze środowiskowej pomocy społecznej na 10 tys. mieszkańców	sztuka	UG, GOPS	1 296	1 100
Masa odpadów komunalnych zebranych selektywnie w relacji do ogółu odpadów komunalnych zebranych w ciągu roku	%	UG	47,3	55,0

Źródło: Opracowanie własne (dane BDL GUS)

Drugą grupą wskaźników wykorzystywanych w procesie monitoringu niniejszej strategii będą wskaźniki produktu. Gromadzone będą one w sposób kumulatywny za rok poprzedni, począwszy od roku 2023. Pierwsze wartości wyjściowe dla wskaźników powinny dotyczyć stanu na koniec 2022 roku i należy określić je w roku 2023. Umożliwi to poprawną ocenę efektów realizacji założeń wynikających niniejszej strategii, z zachowaniem zasad

obiektywizmu i przejrzystości. Monitoring poniższych wskaźników realizowany będzie z częstotliwością roczną.

Tabela 12. Wskaźniki produktu realizacji założeń Strategii Rozwoju Gminy Czarna Dąbrówka na lata 2023 – 2030

Mierniki osiągnięcia założeń	Jednostka miary	Jednostka odpowiedzialna za przekazanie danych	Oczekiwana zmiana w 2030 roku
Wzrost jakości kapitału ludzkiego.			
Liczba nowych wydarzeń kulturowych, zorganizowanych na terenie gminy.	sztuka	GCKiB, UG	wzrost
Liczba wspartych oddolnych inicjatyw.	sztuka	UG	wzrost
Liczba wspartych organizacji pozarządowych.	sztuka	Organizacje pozarządowe, UG	wzrost
Liczba przeprowadzonych działań w zakresie edukacji ekologicznej mieszkańców.	sztuka	UG	wzrost
Liczba zmodernizowanych lub wyremontowanych obiektów rekreacyjnych.	sztuka	UG	wzrost
Liczba zorganizowanych wydarzeń promujących lokalną tradycję i kulturę.	sztuka	GCKiB, UG	wzrost
Liczba przeprowadzonych akcji promujących ideę wolontariatu.	sztuka	UG, organizacje pozarządowe	wzrost
Liczba wspartych obiektów kultury.	sztuka	GCKiB, UG	wzrost
Liczba wspartych organizacji zrzeszających mieszkańców.	sztuka	UG, organizacje pozarządowe	wzrost
Liczba przeprowadzonych zajęć dodatkowych dla dzieci i młodzieży.	sztuka	UG, ośrodki oświaty	wzrost
Liczba przeprowadzonych kursów i szkoleń dla kadry dydaktycznej.	sztuka	UG, ośrodki oświaty	wzrost
Poprawa jakości i dostępu do usług publicznych i społecznych.			
Liczba wdrożonych procedur zwiększających dostępność do usług społecznych i publicznych.	sztuka	UG, GOPS, GCKiB	wzrost
Liczba nowych rodzajów świadczeń medycznych, uprzednio niedostępnych na terenie gminy.	sztuka	UG	wzrost
Liczba nowych rodzajów świadczeń społecznych, uprzednio niedostępnych na terenie gminy.	sztuka	UG, GOPS	utrzymanie /wzrost
Liczba otwartych kąpielisk strzeżonych.	sztuka	UG, CIT	wzrost
Liczba nowych lub zreorganizowanych połączeń komunikacji publicznej.	sztuka	UG	wzrost
Liczba zrealizowanych badań profilaktycznych dla dzieci, młodzieży i dorosłych.	sztuka	UG	wzrost
Liczba zrealizowanych akcji edukacyjnych w zakresie zdrowego stylu życia.	sztuka	UG	wzrost

Identyfikacja i rozwiązywanie problemów społecznych mieszkańców.			
Liczba dostosowanych budynków użyteczności publicznej do potrzeb osób ze szczególnymi potrzebami.	sztuka	UG	wzrost
Liczba dostosowanych przestrzeni publicznych do potrzeb osób ze szczególnymi potrzebami.	sztuka	UG	wzrost
Liczba przeprowadzonych akcji aktywizujących społecznie mieszkańców.	sztuka	UG, organizacje pozarządowe, GOPS, GCKiB	wzrost
Liczba nowych miejsc opieki dla osób starszych.	sztuka	UG	wzrost
Liczba zrealizowanych inicjatyw mających na celu eliminowanie zjawiska wykluczenia społecznego.	sztuka	UG, GOPS	wzrost
Liczba zrealizowanych inicjatyw mających na celu eliminowanie alkoholizmu i narkomanii.	sztuka	UG, GOPS	wzrost
Liczba placówek edukacyjnych, w których zmodernizowano lub wymieniono infrastrukturę informatyczną.	sztuka	UG, ośrodki oświaty	wzrost
Liczba zrealizowanych inicjatyw mających na celu rozwiązywanie problemów wychowawczych dzieci i młodzieży.	sztuka	UG, ośrodki oświaty, GOPS	wzrost
Liczba zrealizowanych inicjatyw mających na celu edukację dzieci i młodzieży ze szczególnymi potrzebami.	sztuka	UG, ośrodki oświaty, GOPS	wzrost
Liczba zrealizowanych akcji skierowanych do rodziców i opiekunów dzieci, które mają na celu wzrost kompetencji zawodowych i społecznych.	sztuka	UG, ośrodki oświaty, GOPS	wzrost
Rozwój turystyki.			
Liczba powstałych elementów infrastruktury turystycznej.	sztuka	UG, CIT	wzrost
Liczba nowych usług turystycznych.	sztuka	UG, CIT	wzrost
Liczba nowych możliwości spędzania czasu wolnego w gminie.	sztuka	UG	wzrost
Liczba zrealizowanych audytów/diagnoz braków w ofercie turystycznej gminy.	sztuka	UG, CIT	wzrost
Liczba zrealizowanych akcji promocyjnych wobec oferty turystycznej gminy.	sztuka	UG, CIT	wzrost
Liczba wdrożonych procedur, mających na celu zachowanie czystości na obszarach o potencjale turystycznym.	sztuka	UG	wzrost
Liczba zrealizowanych przedsięwzięć w zakresie poprawy estetyki przestrzeni publicznych.	sztuka	UG	wzrost
Liczba rozbudowanych lub zmodernizowanych szlaków turystycznych.	sztuka	UG, CIT	wzrost

Liczba zbudowanych lub zmodernizowanych punktów informacji turystycznej.	sztuka	UG, CIT	wzrost
Liczba rozbudowanych elementów małej infrastruktury wspierającej turystykę.	sztuka	UG	wzrost
Wzmacnianie potencjału gospodarczego gminy.			
Powierzchnia terenów inwestycyjnych gminy.	metry kwadratowe	UG	wzrost
Liczba przeprowadzonych akcji/ inicjatyw/ programów mających na celu wspieranie przedsiębiorczości mieszkańców.	sztuka	UG, PUP	wzrost
Liczba zrealizowanych audytów/ diagnoz braków w ofercie promocyjnej gminy.	sztuka	UG	wzrost
Liczba zrealizowanych działań promocyjnych gminy.	sztuka	UG	wzrost
Liczba zrealizowanych wspólnych akcji/ programów z PUP.	sztuka	UG, PUP	wzrost
Liczba mieszkańców objętych kursami zawodowymi.	sztuka	UG, PUP	wzrost
Liczba mieszkańców objętych szkoleniami językowymi.	sztuka	UG, PUP	wzrost
Liczba zrealizowanych akcji/ programów wspierających rozwój przemysłu kreatywnego.	sztuka	UG, PUP	wzrost
Wspieranie rozwoju funkcji rolniczych gminy.			
Liczba zrealizowanych akcji promocyjnych lokalnych płodów rolnych.	sztuka	UG	wzrost
Liczba zamkniętych nielegalnie prowadzonych hodowli.	sztuka	UG	wzrost
Liczba wpartych gospodarstw rolnych w obszarze wdrażania nowoczesnych form hodowli.	sztuka	UG	wzrost
Liczba wpartych gospodarstw rolnych w obszarze wdrażania nowoczesnych form upraw.	sztuka	UG	wzrost
Liczba rolników objętych szkoleniami w zakresie stosowania dobrych praktyk.	sztuka	UG	wzrost
Liczba utworzonych zrzeszeń producentów płodów rolnych.	sztuka	UG	wzrost
Budowa, rozbudowa i modernizacja infrastruktury technicznej i komunikacyjnej.			
Długość powstałej lub zmodernizowanej infrastruktury kanalizacyjnej.	metry	UG, operatorzy infrastruktury	wzrost
Długość powstałej lub zmodernizowanej infrastruktury wodociągowej.	metry	UG, operatorzy infrastruktury	wzrost
Długość powstałej lub zmodernizowanej infrastruktury gazowej.	metry	UG, operatorzy infrastruktury	wzrost
Długość zmodernizowanych układów wodno-melioracyjnych.	sztuka	UG	wzrost
Długość powstałej lub zmodernizowanej infrastruktury drogowej.	metry	UG, operatorzy infrastruktury	wzrost

Liczba wybudowanych lub zmodernizowanych elementów oświetlenia ulicznego.	sztuka	UG	wzrost
Długość zmodernizowanych ścieżek rowerowych.	metry	UG	wzrost
Długość wybudowanych lub zmodernizowanych ciągów pieszych.	metry	UG	wzrost
Kwota wydatków przeznaczonych na utrzymanie czystości i porządku na drogach publicznych.	PLN	UG	wzrost
Liczba wybudowanych lub zmodernizowanych elementów infrastruktury zaopatrującej w ciepło.	sztuka	UG, operatorzy infrastruktury	wzrost
Liczba wybudowanych lub zmodernizowanych elementów infrastruktury zaopatrującej w energię elektryczną.	sztuka	UG, operatorzy infrastruktury	wzrost
Liczba wybudowanych lub zmodernizowanych elementów infrastruktury odprowadzającej wody opadowe.	sztuka	UG, operatorzy infrastruktury	wzrost
Liczba wybudowanych elementów małej infrastruktury, pozwalających na racjonalne gospodarowanie odpadami.	sztuka	UG, operatorzy infrastruktury	wzrost
Racjonalne gospodarowanie zasobami gminy.			
Powierzchnia zrekultywowanych terenów rekreacyjnych.	metry kwadratowe	UG	wzrost
Powierzchnia zrekultywowanych terenów jezior.	metry kwadratowe	UG	wzrost
Masa usuniętych wyrobów zawierających azbest.	kilogramy	UG	wzrost
Powierzchnia terenów objętych ochroną prawną.	metry kwadratowe	UG	wzrost
Liczba zrealizowanych akcji promocyjnych wobec stosowania odnawialnych źródeł energii.	sztuka	UG	wzrost
Liczba wymienionych nieefektywnych ekologicznie i ekonomicznie systemów grzewczych.	sztuka	UG	wzrost
Liczba budynków poddanych termomodernizacji.	sztuka	UG	wzrost
Zwiększenie dostępności do infrastruktury publicznej.			
Liczba wybudowanych lub zmodernizowanych obiektów ochrony zdrowia i opieki /pomocy społecznej.	sztuka	UG	wzrost
Liczba wybudowanych lub zmodernizowanych placówek edukacyjnych.	sztuka	UG, ośrodki oświatowe	wzrost
Liczba wybudowanych lub zmodernizowanych obiektów żłobkowych.	sztuka	UG, ośrodki oświatowe	wzrost

Liczba wybudowanych lub zmodernizowanych obiektów przedszkolnych.	sztuka	UG, ośrodki oświatowe	wzrost
Liczba wybudowanych lub zmodernizowanych placów zabaw.	sztuka	UG	wzrost
Liczba wybudowanych lub zmodernizowanych miejsc rozrywki dla młodzieży.	sztuka	UG	wzrost
Liczba wybudowanych lub zmodernizowanych obiektów sportowych.	sztuka	UG	wzrost
Długość powstałej sieci szerokopasmowej.	metry	UG	wzrost

Źródło: Opracowanie własne

Ewaluacja Strategii

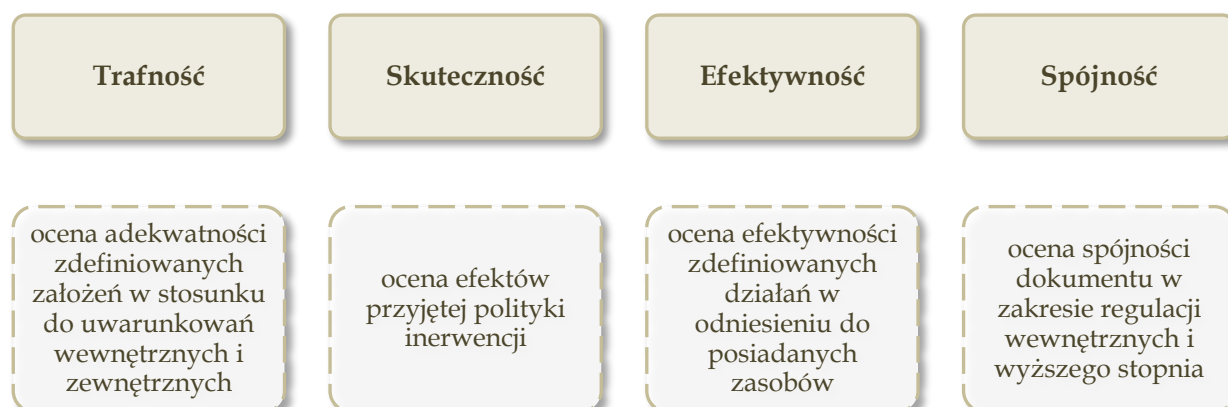
Ewaluacja – podobnie jak monitoring – pozwala na nadzorowanie procesu realizacji założeń strategii. Stanowi ona skuteczne narzędzie nadzoru nad realizacją założeń strategii. W trakcie przeprowadzania ewaluacji sprawdzana jest również poprawność merytoryczna i formalna dokumentu.

Podczas wdrażania w życie zapisów niniejszej strategii przeprowadzone zostaną trzy ewaluacje:

- ewaluacja przed realizacją strategii (ex-ante),
- ewaluacja w trakcie realizowania strategii (mid-term),
- ewaluacja po zrealizowaniu niniejszej strategii (ex-post).

Ewaluacja oparta jest o analizę czterech podstawowych elementów: trafności, skuteczności, efektywności oraz spójności.

Rysunek 22. Kryteria ewaluacji



Źródło: Ustawa o zasadach prowadzenia polityki rozwoju, art. 10

Ewaluacja nie tylko pozwala ocenić postęp w realizacji poszczególnych założeń strategicznych, ale również pozwala na analizę i ocenę wpływu podejmowanych działań na sytuację gminy w różnych obszarach. Rezultatem ewaluacji będzie uzyskanie potwierdzenia (lub jego brak), że niniejsza strategia realizowana jest zgodnie z ustalonymi założeniami.

Efektom przeprowadzonej ewaluacji mogą być rekomendacje w zakresie korekt do dokumentu strategicznego. Wszelkie korekty strategii powinny zostać przeprowadzone zgodnie ze schematem zawartym w podrozdziale „Aktualizacja Strategii”.

Wśród narzędzi ewaluacji mid-term oraz ex-post wyróżnia się zestawienia monitoringowe oraz badania ankietowe.

Rysunek 23. Narzędzia ewaluacji mid-term i ex-post



Źródło: Opracowanie własne

Za przeprowadzenie badań ewaluacyjnych odpowiedzialny jest Urząd Gminy w Czarnej Dąbrówce wraz z wyznaczonym wewnętrznym Koordynatorem, czyli pracownikiem urzędu.

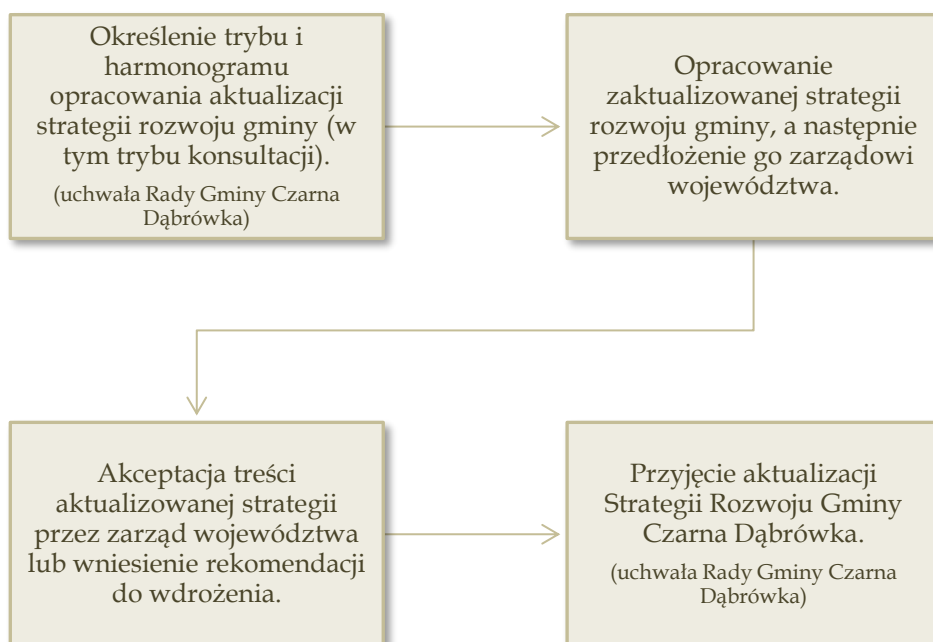
Raporty z ewaluacji niniejszej strategii powinny zostać przeprowadzone w roku 2027 oraz 2031 (z uwzględnieniem danych za rok 2026 oraz 2030).

Aktualizacja Strategii

Aktualizacja niniejszej strategii powinna mieć miejsce w momencie wystąpienia istotnych czynników, które nie były brane pod uwagę w pierwotnej wersji dokumentu. Strategia powinna również zostać zaktualizowana w przypadku zmiany założeń strategii rozwoju województwa, które spowodują brak spójności z niniejszym dokumentem.

Bieżąca kontrola strategii odbywa się za pomocą monitoringu i ewaluacji. W przypadku stwierdzenia konieczności wprowadzenia jakichkolwiek zmian w strukturze dokumentu należy podstępować zgodnie z niżej wymienionymi krokami.

Rysunek 24. Schemat aktualizacji Strategii Rozwoju Gminy Czarna Dąbrówka na lata 2023 – 2030



Źródło: Opracowanie własne na podstawie Art. 10f. Ustawy z dnia 8 marca 1990 r. o samorządzie gminnym

Ramy finansowe i źródła finansowania

Władze samorządowe gminy Czarna Dąbrówka realizują budżet w oparciu o różne formy jego finansowania. Jest on oparty o dochody własne gminy, subwencję ogólną, dotacje celowe z budżetu państwa oraz zewnętrzne źródła finansowania.

Na poniższym rysunku wskazano potencjale źródła finansowania przedsięwzięć ujętych w Strategii Rozwoju Gminy Czarna Dąbrówka na lata 2023 – 2030. Nie jest to zamknięty katalog źródeł finansowania. Gmina na bieżąco monitoruje fundusze zewnętrzne i w przypadku pojawienia się nowych możliwości będzie starać się o ich pozyskanie.

Rysunek 25. Potencjale źródła finansowania przedsięwzięć ujętych w Strategii Rozwoju Gminy Czarna Dąbrówka na lata 2023 – 2030



Źródło: Opracowanie własne

Strategia Rozwoju Gminy Czarna Dąbrówka na lata 2023 – 2030 realizowana będzie przy wykorzystaniu planów inwestycyjnych gminy, które zostały opracowane w ramach dokumentu pn. Wieloletnia Prognoza Finansowa (WPF). Dokument ten zawiera szczegółowy

kosztorys i harmonogram przedsięwzięć zaplanowanych do realizacji w krótkoterminowej perspektywie (najczęściej kilkuletniej). Do każdego z zaplanowanych do realizacji przedsięwzięć opracowywany jest również montaż finansowy, na podstawie którego dane zadanie jest finansowane.

Budżet gminy Czarna Dąbrówka w 2020 roku zamknął się w sumie dochodów wynoszącej 40 155 556,83 zł oraz sumie wydatków wynoszącej 39 380 207,26 zł. Oznacza to nadwyżkę budżetową na poziomie 775 349,57 zł. Dochody w przeliczeniu na jednego mieszkańca gminy wynosiły 6 739,36 zł, natomiast wydatki 6 662,19 zł. Rokrocznie wartość gminnych dochodów i wydatków ulega wzrostowi, w związku z tym gmina jest w stanie prowadzić coraz bardziej aktywną politykę inwestycyjną.

Gmina realizuje politykę finansową, która w dużej mierze pozwala zaspokajać rosnące potrzeby lokalnych społeczności. Należy jednak podkreślić, że pomimo intensywnej działalności gmina kieruje się przede wszystkim zasadą racjonalności i proporcjonalności podejmowanych działań do spodziewanych efektów. Gminę charakteryzuje wysoka stabilność finansowa.

Ramy finansowe niniejszej strategii zawierają potencjalne źródła finansowania zdefiniowanych kierunków działań (tab. 13). Kierunki działań zaplanowane do realizacji zostaną sfinansowane w stopniu, który umożliwią warunki finansowe gminy.

STRATEGIA ROZWOJU GMINY CZARNA DĄBRÓWKA NA LATA 2023 – 2030

Tabela 13. Potencjalne źródła finansowania kierunków działań Strategii Rozwoju Gminy Czarna Dąbrówka na lata 2023 – 2030

cele strategiczne / cele operacyjne	środki własne Gminy Czarna Dąbrówka	budżet państwa	Budżet Samorządu Województwa Pomorskiego	budżet Starostwa Powiatowego w Bytowie	kapitał prywatny	partnerstwo prywatno-publiczne	RPO Województwa Pomorskiego na lata 2014 - 2020	Fundusze Europejskie dla Pomorza 2021 - 2027	Rządowy Fundusz Inwestycji Lokalnych i Program Inwestycji Strategicznych	Krajowy Plan Odbudowy	POiŚ + FEaIKS, POIR + FENG, POWER + FERS, POPC + FER, PROW	NFOŚiGW	Fundusz Dróg Samorządowych	Narodowy Instytut Kultury i Narodowy Instytut Wolności	Fundusze Norweskie i EOG
Poprawa jakości życia mieszkańców.															
Wzrost jakości kapitału ludzkiego.	✓	✓		✓	✓	✓		✓		✓	✓			✓	✓
Poprawa jakości i dostępu do usług publicznych i społecznych.	✓	✓				✓		✓	✓	✓	✓	✓		✓	✓
Identyfikacja i rozwiązywanie problemów społecznych mieszkańców.	✓	✓						✓	✓	✓	✓			✓	✓
Zrównoważony rozwój gospodarczy gminy.															
Rozwój turystyki.	✓	✓		✓	✓	✓		✓		✓	✓				
Wzmacnianie potencjału gospodarczego gminy.	✓	✓		✓	✓	✓		✓	✓	✓	✓				
Wspieranie rozwoju funkcji rolniczych gminy.	✓	✓			✓	✓		✓		✓	✓	✓			
Zapewnienie przestrzeni przyjaznej mieszkańcom i turystom.															
Budowa, rozbudowa i modernizacja infrastruktury technicznej.	✓	✓		✓		✓		✓	✓	✓	✓	✓	✓		✓

STRATEGIA ROZWOJU GMINY CZARNA DĄBRÓWKA NA LATA 2023 – 2030

Racjonalne gospodarowanie zasobami gminy.	✓	✓	✓			✓		✓	✓	✓	✓	✓			✓
Zwiększenie dostępności do infrastruktury publicznej.	✓	✓	✓	✓		✓		✓	✓	✓	✓	✓	✓		✓

Źródło: Opracowanie własne

Spis tabel

Tabela 1. Wyniki analizy SWOT.....	7
Tabela 2. Korelacja cech gminy Czarna Dąbrówka z potencjałami oraz barierami i zagrożeniami Obszaru Funkcjonalnego "Środkowe Pomorze"	11
Tabela 3. Lista jednostek osadniczych gminy Czarna Dąbrówka	14
Tabela 4. Funkcje pełnione przez zwarte struktury funkcjonalno-przestrzenne gminy Czarna Dąbrówka	28
Tabela 5. Korelacja założeń strategicznych Strategii Rozwoju Województwa Pomorskiego 2030 oraz Strategii Rozwoju Gminy Czarna Dąbrówka na lata 2023 – 2030.....	38
Tabela 6. Matryca założeń strategicznych	51
Tabela 7. Kierunki działań w obszarze "społeczeństwo"	52
Tabela 8. Kierunki działań w obszarze "gospodarka"	56
Tabela 9. Kierunki działań w obszarze "przestrzeń"	60
Tabela 10. Obowiązujące dokumenty wykonawcze w gminie Czarna Dąbrówka.....	70
Tabela 11. Wskaźniki rezultatu realizacji założeń Strategii Rozwoju Gminy Czarna Dąbrówka na lata 2023 – 2030	76
Tabela 12. Wskaźniki produktu realizacji założeń Strategii Rozwoju Gminy Czarna Dąbrówka na lata 2023 – 2030	77
Tabela 13. Potencjalne źródła finansowania kierunków działań Strategii Rozwoju Gminy Czarna Dąbrówka na lata 2023 – 2030.....	86

Spis rysunków

Rysunek 1. Sołectwa gminy Czarna Dąbrówka.....	16
Rysunek 2. Subregiony województwa pomorskiego.....	16
Rysunek 3. Obszary chronione natury w gminie Czarna Dąbrówka – cz. 1.	18
Rysunek 4. Obszary chronione natury w gminie Czarna Dąbrówka – cz. 2.	19
Rysunek 5. Przestrzenne uwarunkowania kulturowe w gminie Czarna Dąbrówka.....	20
Rysunek 6. Model struktury funkcjonalno-przestrzennej gminy Czarna Dąbrówka.....	22
Rysunek 7. Obszary szczególnego zagrożenia powodzią w gminie Czarna Dąbrówka.....	24
Rysunek 8. Dominujące funkcje gminy.....	26
Rysunek 9. Kierunki rozwoju gminy Czarna Dąbrówka.....	31
Rysunek 10. Główne elementy Strategii Rozwoju Województwa Pomorskiego 2030.....	37
Rysunek 11. Cele strategiczne Strategii Rozwoju Województwa Pomorskiego 2030.....	37
Rysunek 12. Kategorie obszarów strategicznej interwencji.....	42
Rysunek 13. Obszary strategicznej interwencji na terenie województwa pomorskiego.....	44
Rysunek 14. Obszary funkcjonalne o najniższym poziomie dostępu do dóbr i usług w województwie pomorskim.....	45
Rysunek 15. Schemat opracowywania założeń strategicznych dokumentu.....	48
Rysunek 16. Wizja rozwoju gminy Czarna Dąbrówka.....	48
Rysunek 17. Misja rozwoju gminy Czarna Dąbrówka.....	49
Rysunek 18. Cele strategiczne.....	50

Rysunek 19. Schemat organizacyjny cz. 1.....	68
Rysunek 20. Schemat organizacyjny cz. 2.....	69
Rysunek 21. Filary systemu realizacji strategii	69
Rysunek 22. Kryteria ewaluacji	81
Rysunek 23. Narzędzia ewaluacji mid-term i ex-post.....	82
Rysunek 24. Schemat aktualizacji Strategii Rozwoju Gminy Czarna Dąbrówka na lata 2023 – 2030.....	83
Rysunek 25. Potencjale źródła finansowania przedsięwzięć ujętych w Strategii Rozwoju Gminy Czarna Dąbrówka na lata 2023 – 2030.....	84